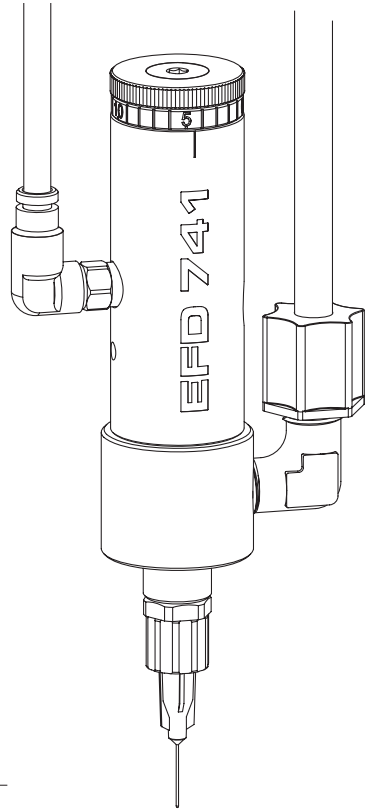


Válvula Dosificadora – Serie 741V

Instrucciones para mantenimiento y listado de partes de repuesto

Los manuales de EFD® también están disponibles en formato
PDF electrónico en www.efd-inc.com/espanol/manuals

¡IMPORTANTE!
Guarde este Folleto.
Remita este Folleto
al Supervisor de
Mantenimiento o al
de Almacén



EFD®
A NORDSON COMPANY

Para ventas y servicio EFD en más de 30 países
llame a EFD o visite www.efd-inc.com/contact

EFD, Inc., Latin America

East Providence, RI USA +1-401-434-1680
México 001-800-556-3484; Puerto Rico 800-556-3484
espanol@efd-inc.com www.efd-inc.com/espanol

EFD International Inc.

P.I. de los Reyes Católicos, 46910 Alfafar, Valencia, España
+34 96 313 20 90
espanol@efd-inc.com www.efd-inc.com/espanol

Procedimientos de Desensamblaje/ Re-ensamblaje y Mantenimiento

PRECAUCIÓN: Para prevenir que la válvula se dañe, esta debe ser desarmada de abajo hacia arriba (empezando en la salida de fluido).

Mantenimiento de la válvula:

Para limpiar a fondo la cámara de fluido y reemplazar los empaques de la aguja:

1. Remueva la perilla de control y el resorte.
2. Remueva el conector de fluido y adaptador de puntas/asiento de la aguja.
3. Desenrosque la cámara de fluido del cuerpo de la válvula. Luego remueva el anillo "O".
4. Utilizando la herramienta de extracción de empaques #7803 remueva los empaques de la cámara de fluido.
5. Remueva de la aguja los empaques restantes y el resorte.
6. Limpie la aguja con un paño remojado en solvente y lubríquela con el lubri-

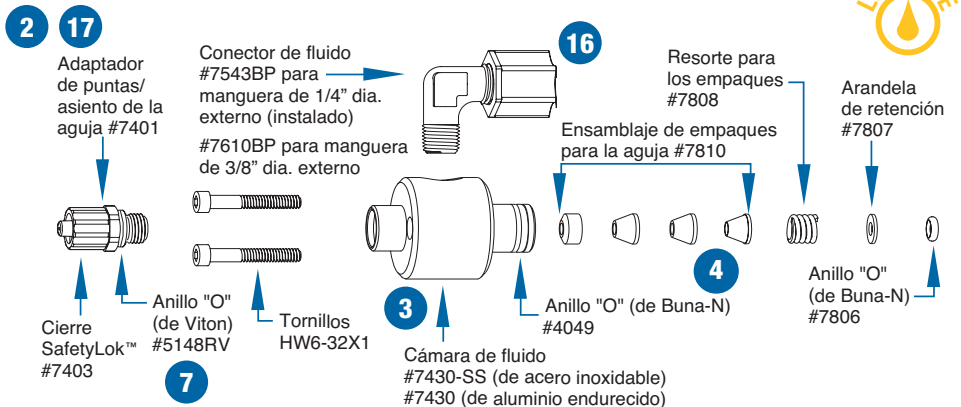
cante Nye #865 incluido en el Juego de Mantenimiento General.

7. Reemplace el anillo "O" y reinstale los componentes en orden contrario al utilizado en el desensamblaje.

Nota: Asegúrese que el anillo "O" del cuerpo de la válvula #7806 esté instalado antes de instalar el resorte para los empaques.

Para reemplazar los empaques de la aguja y el pistón o el anillo "O" del pistón

8. Remueva la perilla de control.
9. Remueva el resorte de retroceso del pistón y las arandelas localizadas en cada extremo del resorte.
10. Remueva el retén del pistón.
11. Sujete el piloto del resorte con unas pinzas pequeñas y jale el ensamblaje de pistón y aguja fuera del cuerpo de la válvula. El pistón y la aguja forman una unidad y no pueden



ser desensamblados.

12. Limpie las paredes del cilindro y reemplace el anillo "O" del pistón. Lubrique con el lubricante Nye #865 incluido en el Juego de Mantenimiento General.
13. Reinstale los componentes en orden contrario al utilizado en el desensamblaje.
14. Verifique que la válvula no presente fugas (ver abajo)

Pasos para verificar que la válvula no presente fugas

15. Abra la perilla reguladora, girándola dos vueltas.
16. Apague el aire de actuación, conecte una manguera de aire en el conector de fluido, y conecte el otro extremo a una toma de aire de 7 bar (100 psi).
17. Sumerja el adaptador de puntas/ asiento de la aguja en agua. Si se

Juego de Mantenimiento General #741V-RK

Incluye todos los anillos "O", el ensamblaje de empaques de la aguja, y lubricante.

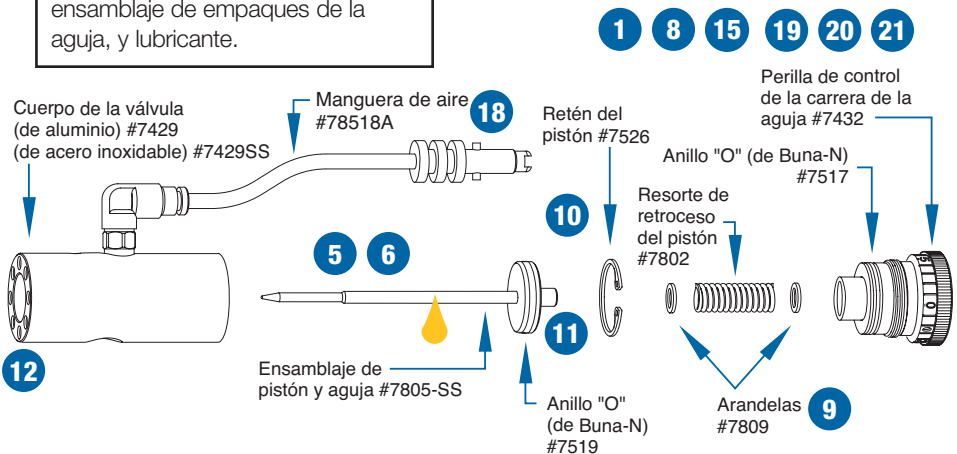
forman burbujas, reajuste las piezas (vea los siguientes pasos).

Reajustando la aguja y el adaptador de puntas

18. Desconecte todas las líneas de aire de la válvula.
19. Cierre la perilla reguladora, girándola hasta llegar a la posición cerrada.
20. Para comprimir la aguja dentro del adaptador de puntas, gire la perilla reguladora en sentido de las agujas del reloj una marca adicional en el anillo de referencia.
21. Regrese la perilla reguladora al parámetro normal y haga ciclar la válvula.
22. Si la válvula continúa fugando, reemplace el adaptador de puntas.

Herramientas Necesarias para el Mantenimiento:

Llave ajustable (Inglesa) de 6"
Pinzas para quebrar aros
Herramienta de extracción de empaques #7803



Guía de Identificación de Problemas

El líquido no fluye

- Si la presión de la válvula está demasiado baja, la válvula no abrirá. Aumente la presión a un mínimo de 4,8 bar (70 psi).
- La presión de aire del recipiente está demasiado baja. Increméntela.
- El ajuste de la perilla reguladora del pistón puede estar cerrado. Ábralo.
- Es probable que se haya solidificado fluido dentro de la cabeza de la válvula o adaptador de puntas. Limpie la válvula.

Goteo constante.

- Un goteo constante puede ser indicación que la aguja y el asiento estén desgastados, o que haya partículas de material en la aguja impidiendo que esta descansa en el asiento. Limpie y verifique que la aguja y el asiento no estén dañados. Reemplace las partes dañadas o desgastadas.

Fluye fluido fuera del agujero de drenaje

- Cuando fluye fluido fuera del agujero de drenaje, significa que los empaques de la aguja se han desgastado. Reemplace los empaques de la aguja.

Depósitos inconsistentes

- Depósitos inconsistentes pueden ser el resultado de fluctuaciones en la presión de aire de operación de la válvula, o fluctuaciones en la presión de aire del recipiente, o una presión de aire de operación de la válvula menor a 4,8 bar (70 psi). Verifique las presiones aire.
- El tiempo de apertura de la válvula debe ser consistente. Verifique que el controlador esté proporcionando una salida consistente.



**Para ventas y servicio EFD en más de 30 países,
llame a EFD o visite www.efd-inc.com/contact**

Latin America: +1-401-434-1680

México: 001-800-556-3484

Puerto Rico: 800-556-3484

Spain: +34 96 313 20 90

espanol@efd-inc.com www.efd-inc.com/espanol