

Procédures de montage et de démontage des valves

Pour remplacer le joint à lèvres inférieur :

1. Enlevez les 3 vis de l'écrou de fixation.
2. Enlevez l'écrou de fixation.
3. Retirez le joint à lèvres de l'écrou de fixation à l'aide d'un petit tournevis.
4. Nettoyez le logement du joint à lèvres puis mettez en place un nouveau joint. Insérer d'abord la partie conique, (le joint torique doit être visible une fois le joint à lèvres en place).
5. Vérifiez l'état du joint torique et remplacez-le si nécessaire.
6. Réinstallez l'écrou de fixation, serrez les 3 vis suivant un couple de serrage compris entre 3.38 et 3.94 Nm.

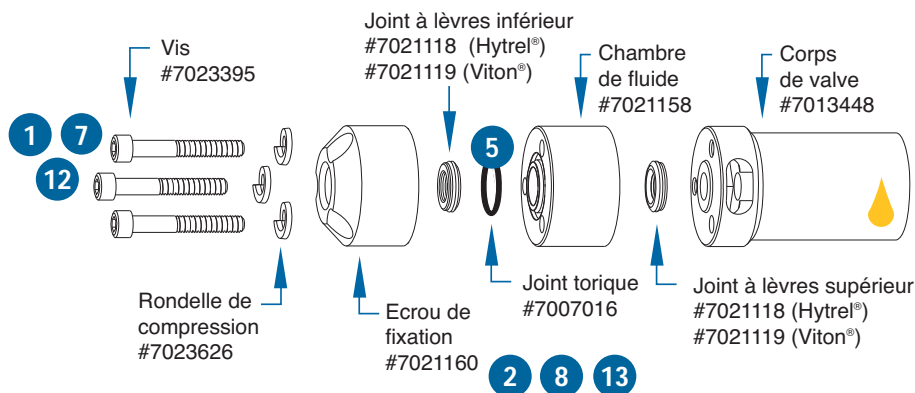
Pour remplacer le joint à lèvres supérieur :

7. Enlevez les 3 vis de l'écrou de fixation.

8. Enlevez l'écrou de fixation et la chambre de fluide.
9. Retirez le joint à lèvres à l'aide d'un petit tournevis.
10. Nettoyez le logement du joint à lèvres puis mettez en place un nouveau joint. Insérer le joint à lèvres de façon à ce que le joint torique regarde à l'intérieur de la chambre de fluide.
11. Réinstallez l'écrou de fixation et la chambre de fluide. Serrez les 3 vis suivant un couple de serrage compris entre 3.38 et 3.94 Nm.

Pour remplacer les joints du corps de valves :

12. Enlevez les 3 vis de l'écrou de fixation.
13. Enlevez l'écrou de fixation et la chambre de fluide.
14. Dévissez le bouchon de réglage.
15. Démontez le piston et son axe, ainsi que le ressort.



16. Remplacez les joints toriques de l'axe, du piston et du corps de valve.
17. Lubrifiez ces pièces ainsi que les parois internes du corps de valve à l'aide du lubrifiant Nye Lubricant #865.
18. Réinstallez le ressort, l'ensemble axe-piston puis le bouchon de réglage. Serrez-le suivant un couple de serrage compris entre 10.8 et 13.5 Nm.
19. Réinstallez la chambre de fluide, l'écrou de fixation et serrez les 3 vis suivant un couple de serrage compris entre 3.38 et 3.94 Nm.

Accessoires

Buses métalliques 1/4" NPT

En acier inoxydable. Longueur 3,8 cm.

Référence	N°	Ø interne
7017630	7	3,8 mm
7017633	8	3,4 mm
7017638	10	2,7 mm
7017643	12	2,2 mm
7017651	14	1,6 mm
7017660	16	1,2 mm

Buses en polyéthylène 1/4" NPT

Elles peuvent être coupées pour en ajuster la longueur et le diamètre.

Référence	Longueur	Ø interne
7018555	63,5 mm	3,2 mm
7018557	63,5 mm	1,6 mm
7018559	101,6 mm	1,6 mm
7018561	101,6 mm	0,8 mm

Adaptateurs d'aiguilles

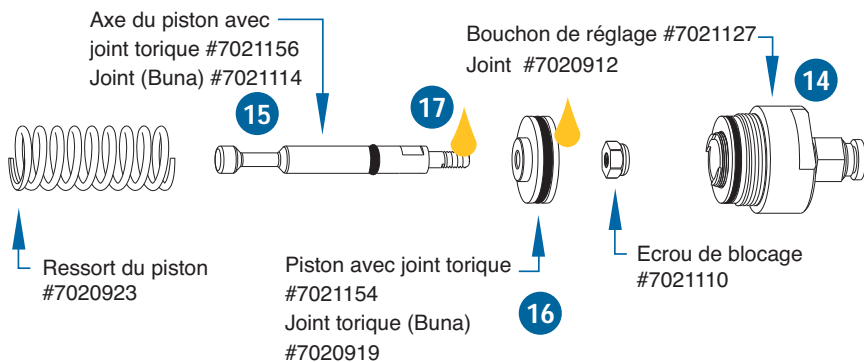
Pour toutes les aiguilles EFD®.

Référence	Matériau
7021197	pour buses métalliques
7021186	pour buses en polyéthylène



Outils nécessaires :

- Clef Allen 1/8"
- Clef Allen 5/32"
- (2) Clefs à molettes 8"
- Petit tournevis plat



Dysfonctionnements

Pas d'écoulement de produit

- La valve ne s'ouvre pas si la pression de commande est trop basse. Augmentez la pression à 4,8 bars (70 psi) pour des déposes en points et à 2,7 bars (40 psi) minimum pour des déposes en cordons.
- La pression de la pompe n'est pas suffisamment élevée. Augmentez la pression.
- L'aiguille doit être bouchée. Remplacez l'aiguille.
- Du produit s'est peut-être solidifié dans la valve. Nettoyez le corps de valve.

Formation de gouttes après fermeture de la valve.

- Ceci est dû à un emprisonnement de l'air dans la section de sortie du corps de valve ou dans le produit. L'air se déploie après la fermeture de la valve entraînant une expulsion du produit jusqu'à ce que l'air atteigne la pression atmosphérique.

Purgez la valve, tête vers le haut, en effectuant une dépose à un débit régulier jusqu'à l'élimination de l'air.

- En cas d'emprisonnement de l'air dans le produit, celui-ci doit être dégazé avant la dépose.

Le produit goutte après fermeture de la valve

- Une fuite constante indique une mauvaise étanchéité au niveau du joint à lèvres, due à un dépôt de particule ou à un phénomène d'usure. Remplacez le joint à lèvres.

Lenteur de la valve lors de l'ouverture et de la fermeture

- Le temps de réaction de la valve dépend de la longueur et de la taille du tuyau d'alimentation en air. La valve est livrée avec un tuyau de 120 cm de long et de 0,48 cm de diamètre. Tout ajout de longueur ou changement de diamètre affecte le temps de réponse. Vérifiez qu'il n'y a eu aucune modification de longueur ni de diamètre.

Le produit passe au-dessus du joint à lèvres supérieur.

- Ceci Indique une usure du joint à lèvres supérieur. Remplacez-le.

Dépôts de tailles inégales

- Des dépôts de tailles inégales peuvent être dus à une fluctuation de la pression de la valve et/ou de la pompe ou à une pression de commande inférieure à 4,8 bars (70 psi). Vérifiez que les pressions sont constantes et que la pression de commande est égale à 4,8 bars (70 psi).
- Le temps d'ouverture de la valve doit être constant. Vérifiez que le contrôleur de valve assure un dosage régulier.

Accessoires (suite)

Bras de fixation

Dimensions : 177.8 mm de long x 12.7 mm de diamètre. Filetage : 5/16 - 24 UNF.

Référence	Description
7021136	Bras de fixation pour valve 736HPA

Bloc de fixation universel

S'utilise pour faciliter le montage de toutes les valves EFD®.

Référence	Description
7020507	Bloc de fixation universel

Kit de valve de pilotage

Le 735AC-KIT (7021143) est utilisé dans des applications de dépose de produits très épais à des cadences élevées. La valve de pilotage a une double action sur le ressort du piston permettant une fermeture rapide de la valve à la fin du cycle de dépose.

Référence	Description
7021143	Kit de valve de pilotage



France : 0800 33 11 33 ou +33 (0)1 30 82 68 69
Benelux : 00800 3330 0001 ou +31 (0) 43 407 7213
Suisse : 081 723 47 47
Canada : 800-556-3484 ou +1-401-431-7000
dosageinfo@efd-inc.com www.efd-inc.com/fr

Le "Wave Design" est une marque déposée de Nordson Corporation.
©2009 Nordson Corporation 736-MAINT-04 (SAP# 7012508) v061509