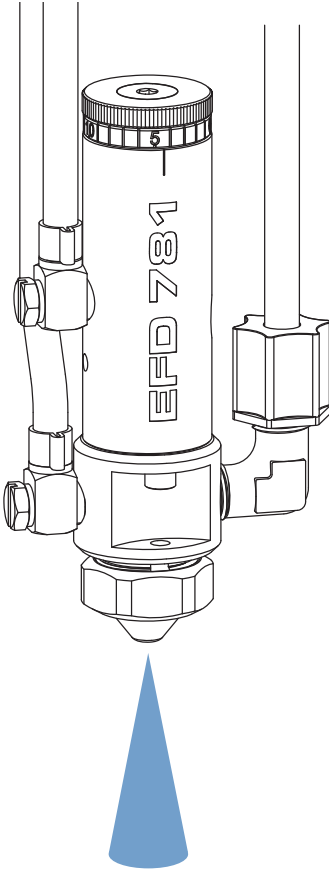




Válvula de Dosificadora – Serie 781S-SS

Instrucciones para mantenimiento y listado de partes de repuesto



¡IMPORTANTE!
Guarde este Folleto.

Remita este Folleto al
Supervisor de
Mantenimiento o al
de Almacén

Para ordenar, solicite el número de parte 7021600

Procedimientos de Desensamblaje/ Re-ensamblaje y Mantenimiento

PRECAUCIÓN: Para prevenir que la válvula se dañe, esta debe ser desarmada de abajo hacia arriba (empezando en la salida de fluido).

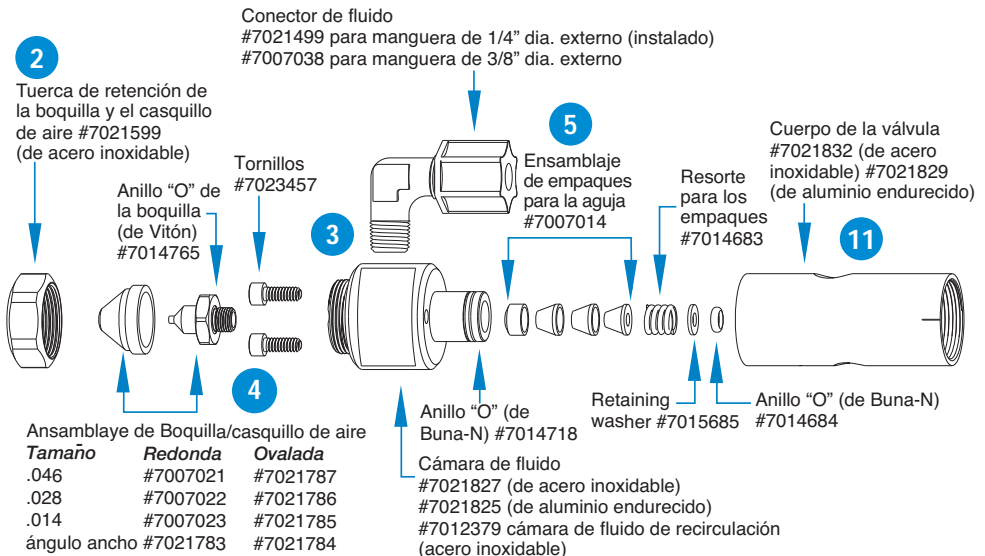
Mantenimiento de la válvula:

Para limpiar a fondo la cámara de fluido y reemplazar los empaques de la aguja:

1. Remueva la perilla de control y el resorte.
2. Remueva la tuerca de retención de la boquilla y el casquillo de aire, la boquilla y los conectores.
3. Desenrosque la cámara de fluido del cuerpo de la válvula, utilizando una llave hexagonal de 7/64". Luego remueva el anillo "O".
4. Limpie la cámara de fluido, el casquillo de aire y la boquilla con el solvente apropiado.

5. Utilizando la herramienta de extracción de empaques #7021552 remueva los empaques de la cámara de fluido.
6. Remueva de la aguja los empaques restantes y el resorte.
7. Reemplace el anillo "O".
8. Limpie la aguja con un paño remojado en solvente.
9. Reinstale los componentes en el orden contrario al utilizado en el desensamblaje.

Nota: Asegúrese que el anillo "O" del cuerpo de la válvula #7806 y la arandela estén instalados antes de instalar el resorte para los empaques. Lubrique las partes con el lubricante Nye #865 incluido en el Juego de Mantenimiento General.



Para reemplazar los empaques de la aguja y el pistón o el anillo "O" del pistón

10. Remueva la perilla de control.
11. Remueva el resorte de retroceso del pistón y las arandelas localizadas en cada extremo del resorte.
12. Remueva el retén del pistón.
13. Sujete el piloto del resorte con unas pinzas pequeñas y jale el ensamblaje de pistón y aguja fuera del cuerpo de la válvula. El pistón y la aguja forman una unidad y no pueden ser desensamblados.
14. Limpie las paredes del cilindro y reemplace el anillo "O" del pistón y lubrique las paredes del cilindro.

Reinstale los componentes en orden contrario al utilizado en el desensamblaje. Lubrique las partes con el lubricante Nye #865 (#7023234)

Juego de Mantenimiento General ##7021610

Incluye todos los anillos "O" de la cámara de fluido y cuerpo de la válvula, el ensamblaje de empaques de la aguja, y lubricante.

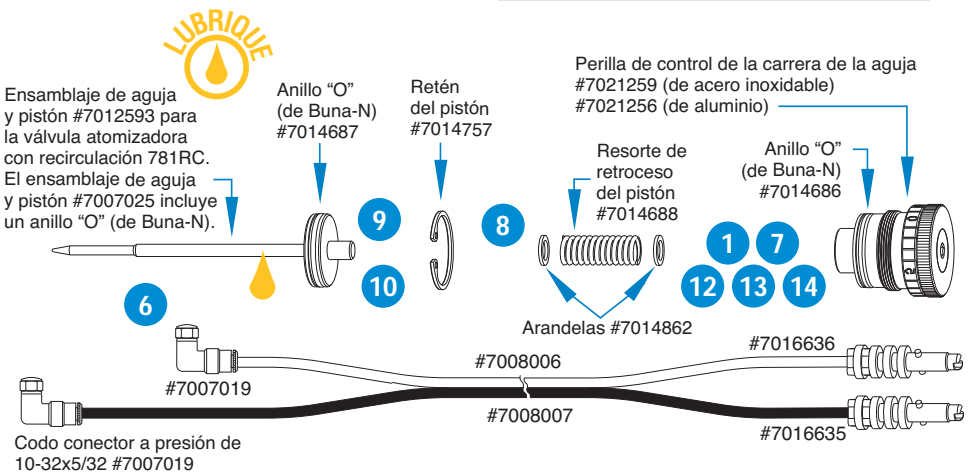
incluido en el Juego de Mantenimiento General.

Reajustando la aguja y el adaptador de puntas

15. Cierre la perilla reguladora, girándola hasta llegar a la posición cerrada.
16. Para comprimir la aguja dentro del adaptador de puntas, gire la perilla reguladora en sentido de las agujas del reloj una marca adicional en el anillo de referencia.
17. Regrese la perilla reguladora al parámetro normal y haga ciclar la válvula. Si la válvula presenta fugas, repita los pasos 15 y 16.
18. Si la válvula continúa fugando, reemplace la boquilla.

Herramientas Necesarias para el Mantenimiento:

- Llave ajustable (Inglesa) de 6"
- Llave hexagonal de 1/8"
- Llave hexagonal de 7/64"
- Llave hexagonal de 0,035
- Pinzas para quebrar aros
- Herramienta de extracción de empaques (#7021552)



Guía de Identificación de Problemas

El líquido no fluye

- Si la presión de la válvula está demasiado baja, la válvula no abrirá. Aumente la presión a un mínimo de 4,8 bar (70 psi).
- La presión de aire del recipiente está demasiado baja. Increméntela.
- Si la boquilla se tapó, limpie la boquilla.
- El ajuste de la perilla reguladora puede estar cerrado. Ábralo.
- Es probable que las mangueras de aire de control y de atomización hayan sido conectadas al revés. Verifique estas conexiones.

Al cerrar, la válvula no proporciona un corte limpio. Se acumula fluido en la boquilla.

- Un goteo constante puede ser causado por una aguja que no se sienta correctamente en el asiento de la boquilla. Remueva la boquilla,

limpie la aguja y boquilla, y reemplace las piezas desgastadas o dañadas.

- Los empaques de la aguja se pueden estar endureciendo debido a fugas, previniendo que la aguja cierre completamente. Desensamble la válvula y reemplace los sellos si hay evidencia de fugas.

Fluye fluido de la boquilla pero esta no atomiza.

- La presión del aire de atomizado puede estar demasiado baja. Aumente la presión de aire.
- El tramo que el aire debe recorrer entre la boquilla y el casquillo de aire puede estar obstruido. Remueva el casquillo de aire, y limpie el casquillo y la boquilla.
- Si el material es demasiado viscoso, este no atomizará. Reduzca su viscosidad.



Para ventas y servicio EFD en más de 30 países llame a Nordson EFD LLC o visite www.nordsonefd.com/contact

Nordson EFD, Latin America

East Providence, RI USA +1.401.431.7000
México 001.800.556.3484; Puerto Rico 800.556.3484
espanol@nordsonefd.com www.nordsonefd.com/espanol

Nordson EFD International Inc.

P.I. de los Reyes Católicos, 46910 Alfafar, Valencia, España
+34 96 313 22 36
espanol@nordsonefd.com www.nordsonefd.com/espanol