

Les doseurs de la Série Ultimus sont les systèmes les plus complets existant sur le marché des équipements de dosage. Ce manuel utilisateur vous aidera à tirer parti de toutes les possibilités d'utilisation de votre appareil.

Prenez le temps de le lire afin de vous familiariser avec les commandes et les fonctions de votre doseur. Suivez ensuite les procédures d'essais. Les informations contenues dans ce guide vous seront très utiles car elles sont fondées sur une expérience de plus de 30 ans dans le domaine du dosage industriel.

Ce manuel permettra de répondre à la plupart de vos questions. N'hésitez pas à nous contacter pour tout renseignement complémentaire.

Engagement

Nous nous engageons à ce que nos produits vous apportent entière satisfaction. Nous nous efforçons de garantir des produits respectant nos normes strictes de qualité.

Si vous avez besoin d'une assistance supplémentaire, si vous souhaitez poser des questions spécifiques ou nous faire part de vos commentaires, n'hésitez pas à nous contacter.

Notre objectif est non seulement de fabriquer les meilleurs doseurs et consommables présents sur le marché, mais aussi d'établir des relations à long terme avec nos clients, basées sur la qualité des produits, le service et un climat de confiance exceptionnels.

Peter Lambert
Président de EFD Inc.

Sécurité 4

Comment utiliser ce manuel 6

Spécifications 7

Caractéristiques et Commandes 8-10
 Panneau arrière 11

Remplissage de la seringue 13

Commande du venturi 14

Systèmes de remplissage des seringues 15

Procédures d'essais 16

Mémoire 18

Fonctions du menu 20

Connexion Entrée/Sortie 22

Vue éclatée 23

Dysfonctionnements 24

Conseils pratiques 25

Accessoires de dosage 26

INFORMATION IMPORTANTE SUR LA SÉCURITÉ

Tous les consommables EFD jetables : seringues, cartouches, pistons, capuchons, bouchons et aiguilles de dépose sont conçus avec précision pour un usage unique. Le fait de nettoyer et de réutiliser ces consommables compromettra la précision du dosage et augmentera le risque de dommages corporels.

Porter toujours un équipement de protection et un vêtement appropriés pour votre application de dosage

Ne pas dépasser une pression de fonctionnement de 100 psi (7.0kg/cm2).

Ne pas chauffer les seringues ou les cartouches à une température supérieure à 38°C (100°F).

Se conformer aux réglementations locales pour la destruction des consommables après usage.

Ne pas nettoyer les consommables avec des solvants forts (type MEK, Acétone, THF).

Les systèmes de porte-cartouches et les systèmes de remplissage devront être nettoyés uniquement avec des détergents doux.

Pour éviter le gaspillage de produit, utiliser des pistons SmoothFlow™ EFD.

Introduction

Veillez lire et respecter ces consignes de sécurité. Les diverses documentations relatives aux équipements vous fournissent des avertissements, mises en gardes et consignes spécifiques concernant les opérations et les équipements.

Personnel qualifié

Il revient aux propriétaires des équipements de s'assurer que les équipements EFD® sont installés, utilisés et réparés par du personnel qualifié. Par personnel qualifié, nous entendons les employés ou sous-traitants qui ont été formés pour accomplir en toute sécurité les tâches qui leur sont assignées. Ils sont au fait de tous les règlements et règles de sécurité et sont physiquement capables d'accomplir leurs missions.

Utilisation prévue

Une utilisation autre que celle indiquée dans la documentation accompagnant l'équipement peut entraîner des accidents corporels et des dommages matériels.

Parmi les mauvaises utilisations de l'équipement on trouve les exemples suivants :

- utilisation de matériels incompatibles
- modifications non autorisées
- enlever ou se passer des dispositifs de sécurité ou du verrouillage des commandes
- utiliser des pièces incompatibles ou défectueuses
- utiliser un appareillage secondaire non agréé
- faire fonctionner l'équipement au-delà de sa limite absolue de fonctionnement

Réglementations et Autorisations

S'assurer que tous les équipements possèdent les caractéristiques nominales requises et sont approuvés pour l'environnement dans lequel ils sont utilisés. Toute autorisation obtenue pour les équipements EFD® sera annulée en cas de non-respect des instructions d'installation, d'opération et d'entretien.

Sécurité du Personnel

Afin d'éviter tout accident, veuillez respecter les consignes suivantes :

- Ne pas faire fonctionner ou assurer l'entretien de l'équipement si on n'y est pas habilité.
- Ne faire fonctionner l'équipement que si les dispositifs de sécurité, les portes ou les couvercles sont intacts et que les verrouillages automatiques fonctionnent correctement. Ne pas court-circuiter ou désactiver les dispositifs de sécurité.
- Au moindre choc électrique, éteindre immédiatement tous les éléments électriques ou l'équipement. Ne pas rallumer les équipements si le problème n'a pas été identifié et réparé.
- Se procurer et lire la fiche toxicologique correspondant à chaque matériau utilisé. Respecter les consignes du fabricant pour une manipulation et une utilisation sûres des matériaux et utiliser un équipement individuel de protection.
- Afin de prévenir tout accident, tenir compte des dangers moins évidents du poste de travail qui souvent ne peuvent être éliminés entièrement : les surfaces chaudes, les arêtes vives, les circuits électriques sous tension et les pièces mobiles ne pouvant être enfermés ou mis sous cache pour des raisons pratiques.
- Cet équipement doit être uniquement utilisé en intérieur.
- Utiliser uniquement l'adaptateur électrique livré avec l'appareil. Contacter Dosage 2000 ou EFD International Inc. pour commander un nouvel adaptateur.

- Toujours garder la seringue pointée vers le bas et éloignée du visage. Ranger la seringue sur un support adéquat après utilisation.
- Attention: utiliser le filtre/ échappement Réf. 7016875 ou porter une protection auditive adéquate lors d'une utilisation prolongée du venturi.
- Attention: un régulateur de pression 0-7 bars (0-100 psi) doit être installé avant de connecter l'appareil au réseau d'air comprimé.

Sécurité contre l'incendie

Afin d'éviter tout incendie ou explosion, respecter les consignes suivantes :

- Eteindre immédiatement tous les équipements en cas de projection d'étincelles statiques ou d'apparition d'arcs électriques. Ne pas rallumer les équipements si la source de ces manifestations n'a pas été identifiée et réparée.
- Ne pas fumer, souder, meuler ou utiliser de flammes nues dans les lieux où sont utilisées ou entreposées des matières inflammables.
- Disposer d'une ventilation appropriée afin d'éviter des concentrations dangereuses de particules volatiles ou de vapeurs. Pour des conseils, se référer aux codes locaux ou aux fiches toxicologiques des matériaux.
- Ne pas déconnecter des circuits électriques sous tension lorsque l'on travaille avec des matières inflammables. Afin d'éviter la formation d'étincelles, couper d'abord l'alimentation électrique en actionnant un sectionneur.
- Savoir où sont situés les boutons d'arrêt d'urgence, les soupapes d'arrêt et les extincteurs.
- Nettoyer, effectuer la maintenance, tester et réparer l'équipement conformément aux instructions contenues dans sa documentation.
- N'utiliser que des pièces détachées d'origine. Pour de plus amples renseignements sur les pièces et pour des conseils, contacter un technicien de Dosage 2000 ou EFD International Inc.

Mesures à prendre en cas de dysfonctionnement

Si un système ou le dispositif d'un système fonctionne mal, l'arrêter immédiatement et prendre les mesures suivantes :

- Déconnecter et verrouiller la distribution électrique du système.
- Déterminer la cause du dysfonctionnement et effectuer la réparation avant de relancer le système.

Destruction

Se conformer aux codes locaux pour la destruction des équipements et des matériaux utilisés lors des opérations et des entretiens.

Destruction

Se conformer aux codes locaux pour la destruction des équipements et des matériaux utilisés lors des opérations et des entretiens.

产品名称 Nom des pièces	有害物质及元素 Substances et éléments toxiques ou dangereux					
	铅 Plomb (Pb)	汞 Mercure (Hg)	镉 Cadmium (Cd)	六价铬 Chrome hexavalent (Cr6)	多溴联苯 Diphényles polybromés (PBB)	多溴联苯醚 Polybromodiphényléther (PBDE)
金属转接头 Tous les raccords en laiton	X	0	0	0	0	0
<p>0: 表示该产品所含有的危险成分或有害物质含量依照EIP-A, EIP-B, EIP-C的标准低于SJ/T11363-2006 限定要求。</p> <p>0: Indique que cette substance toxique ou dangereuse contenue dans toutes les matières homogènes de cette pièce, est, selon EIP-A, EIP-B, EIP-C, en dessous de la limite requise par la norme SJ/T11363-2006.</p> <p>X: 表示该产品所含有的危险成分或有害物质含量依照EIP-A, EIP-B, EIP-C的标准高于SJ/T11363-2006 限定要求。</p> <p>X: Indique que cette substance toxique ou dangereuse contenue dans toutes les matières homogènes de cette pièce, est, selon EIP-A, EIP-B, EIP-C, au-dessus de la limite requise par la norme SJ/T11363-2006.</p>						

Comment utiliser ce manuel

Le doseur Ultimus permet le contrôle de tout le processus de dosage ce qui garantit des déposes précises et répétitives de fluides.

Principales caractéristiques

1. Ecran multifonction entièrement numérique avec affichage simultané du temps de dépose, de la pression d'air, du venturi, du décompte de cycle de dépose et de l'heure
2. Seringue spéciale avec régulateur d'air et électrovanne à grande vitesse pour des déposes régulières et répétitives
3. Réglages du temps de dépose selon une incrémentation allant jusqu'à 0,0001 seconde pour un contrôle précis des déposes
4. Panneaux pour fixer plusieurs accessoires utiles, notamment une lampe, un porte seringue ergonomique et une loupe

Réception de l'appareil

1. Déballez le matériel. Inventoriez les pièces et accessoires à l'aide de la liste de contrôle. Si le matériel livré ne correspond pas à la liste, contactez-nous immédiatement.
2. Installez le doseur dans votre espace de travail. Il est équipé de coussins de caoutchouc adhésifs. Il peut être placé sur une table ou toute autre surface plane.
3. Branchez l'alimentation électrique et l'alimentation en air comprimé et programmez l'unité. Pour les instructions de montage pas à pas, voir le Guide Rapide de Montage du doseur Ultimus.
4. Veuillez valider votre garantie de 10 ans. Veuillez enregistrer votre garantie en ligne sur le site Internet www.efd-inc.com/warranty/ten. Ou, si vous préférez, suivez les instructions contenues dans la lettre jointe pour contacter le représentant de EFD Inc. dans votre région.

Encombrement: 14,3 x 18,1 x 17,3 cm

Adaptateur électrique

Tension alternative d'entrée: 100-240 volts (+/-10%) ~, 50/60 Hz, 0,6A

Courant continu en sortie: 24 volts à 1,04A

Poids : 2,3 kg

Tension alternative d'entrée : 100 à 240 volts

Fréquence d'entrée en c.a. : 47 à 63 Hz

Circuits résonnants de fin de cycle : 5 à 24 volts ; 100 mA maximum

Circuits d'initialisation : Pédale de commande, commande au doigt ou signal de 5 à 24 volts

Cadence : Dépasse les 600 cycles par minute

Gamme de temps : Programmable de 0.0001 à 999.9999 secondes

Conditions de fonctionnement

Température: de 5°C à 45°C

Humidité: 85% à 30°C sans condensation

Altitude: 2000 mètres maximum

Répond et excède les normes CE et CSA.

Ultimus I (7017041)

Pression d'arrivée d'air : 5,5 à 6,9 bars

Pression de sortie d'air : 0 à 6,9 bars

Ultimus II (7002003)

Pression d'arrivée d'air : 5,5 à 6,9 bars

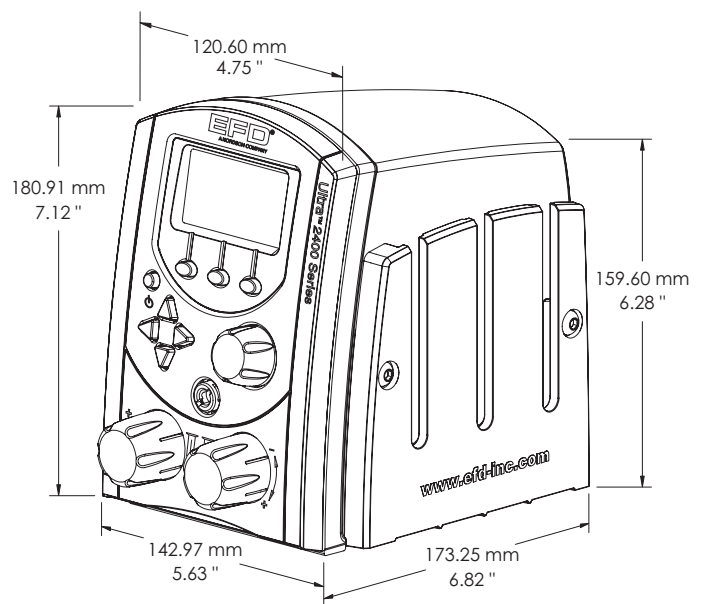
Pression de sortie d'air : 0 à 1 bar

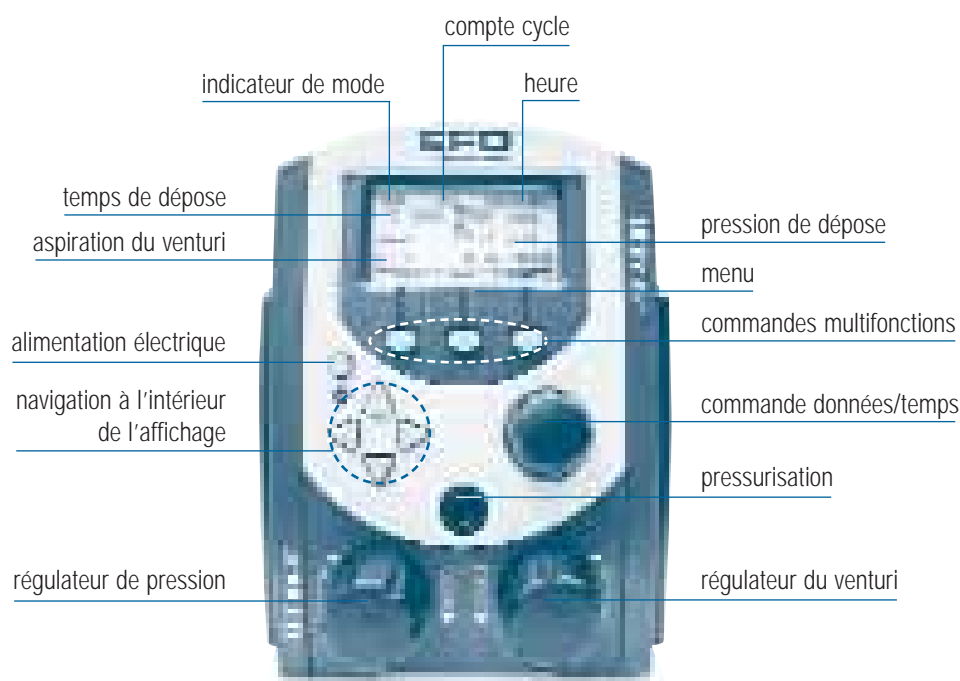
Ultimus III (7017068)

Pression d'arrivée d'air : de 5,5 à 6,9 bars

Pression de sortie d'air : 0 à 0,3 bar

N.B. : Les spécifications et caractéristiques techniques sont susceptibles d'être modifiées sans préavis.





Mode de dépose

Lorsqu'il est lancé pour la première fois, l'Ultimus s'ouvre en mode TEMPO. Par la suite, il garde en mémoire le dernier mode utilisé.

Vous pouvez vérifier le mode dans lequel vous vous trouvez en examinant le coin supérieur gauche de l'écran de visualisation. Il indiquera TEMPO, ENSEIGNER, CONTINU ou MEMOIRE.

- Vous pouvez revenir au mode **TEMPO** depuis le mode **ENSEIGNER** ou le mode **CONTINU** en appuyant sur **TEMPO** dans le coin inférieur droit de l'affichage.
- Vous pouvez revenir au mode **TEMPO** à partir du mode **MEMOIRE** en appuyant sur **MENU** puis en sélectionnant **TEMPO**.

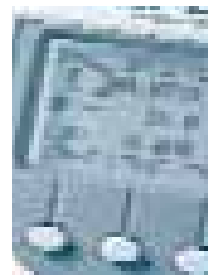
Pour des informations plus détaillées sur chacun des modes de dépose, voir la section appropriée présentée plus loin.



Temps de dépose

Le temps de dépose, indiqué à l'aide du symbole « sablier », est compris entre 000.0001 et 999.9999 secondes. Suivez les étapes suivantes pour régler le temps de dépose :

- Démarrez en mode **TEMPO**.
- Appuyez sur les flèches de déplacement vers la gauche/droite pour surligner le premier chiffre que vous souhaitez modifier.
- Appuyez sur les flèches de déplacement vers le haut/bas pour fixer le temps. Ou, si vous préférez, utilisez la minuterie (molette supérieure droite) pour régler le temps.
- Répétez ces étapes, si nécessaire, pour ajuster les autres chiffres de la rangée de temps de dépose.



Pression de l'air

La pression de l'air est affichée en psi. Voir à la page 20 pour passer de l'affichage de la pression en psi à l'affichage en bar ou en kPa. Elle est indiquée par une icône représentant une flèche pointant dans une seringue. Suivez les étapes suivantes pour régler la pression de l'air :

- Tirez la molette du régulateur de pression vers vous pour la déverrouiller (molette inférieure gauche).
- Le sens des aiguilles d'une montre jusqu'à la pression souhaitée.
- Pour diminuer la pression, tournez la molette dans le sens inverse des aiguilles d'une montre jusqu'à ce qu'une pression inférieure à celle nécessaire soit affichée. Puis, accroître la pression jusqu'à obtenir le bon réglage.
- Puis poussez la molette afin de verrouiller le réglage de la pression.



Pour tous les doseurs de la Série Ultimus : Réglez l'alimentation en air comprimé entre 5.5 et 7 bars.

Attention: un régulateur de pression 0-7 bars (0-100 psi) doit être installé avant de connecter l'appareil au réseau d'air comprimé.

Venturi

Le venturi est affiché en inH₂O (pouce d'eau). Voir à la page 20 pour passer de l'affichage du venturi en inH₂O à l'affichage en inHg, kPa, mmHg ou Torr. Il est indiqué par une icône représentant une flèche pointant hors d'une seringue. Suivez les étapes suivantes pour régler la pression du venturi :

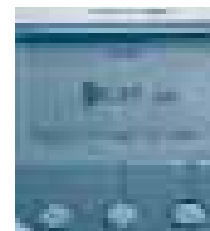
- Tirez la molette du régulateur du venturi vers vous afin de la déverrouiller (molette inférieure droite).
- Tournez-la dans le sens des aiguilles d'une montre au réglage souhaité. Vous pouvez régler le venturi selon une incrémentation de 0.1 inH₂O.
- Puis, poussez-la afin de verrouiller le réglage du venturi.
- Attention: utiliser le filtre/ échappement Réf. 7016875 ou porter une protection auditive adéquate lors d'une utilisation prolongée du venturi.



Horloge

Une horloge temps réel est affichée au coin supérieur droit. Suivez les étapes suivantes pour régler l'horloge :

- Appuyez sur **MENU**.
- Appuyez sur la flèche de déplacement vers le bas pour surligner **REGL HORLOGE**.
- Appuyez sur **SELEC**.
- Appuyez sur la flèche de déplacement vers la gauche/droite pour surligner le chiffre à modifier.
- Appuyez sur la flèche de déplacement vers le haut/bas pour régler l'heure. Ou, utilisez la minuterie (molette supérieure droite) pour régler l'heure ou, basculez entre AM (matin) et PM (après-midi/soir).
- Appuyez sur **ENREG**. Ceci vous permettra d'enregistrer l'heure et de retourner automatiquement à l'écran d'accueil.



Alimentation électrique

Appuyez sur l'interrupteur afin de mettre en marche l'appareil. Un logo EFD apparaîtra brièvement avant l'affichage de l'écran d'accueil. L'Ultimus entre en mode Veille lorsqu'il est inactif pendant plus de 90 minutes. Appuyez simplement sur n'importe quelle touche ou sur la pédale de commande pour réactiver l'écran.

Menu

Vous pouvez obtenir l'affichage du menu en appuyant sur **MENU**. A partir de cet affichage, appuyez sur les flèches de déplacement vers le haut/bas et vers la gauche/droite pour sélectionner divers affichages, notamment :

TEMPO ENSEIGNER MEMOIRE REMISE A 0 UNITÉS DE PRESSION
LANGUE ENREG JOB SÉCURITÉ REGL HORLOGE INFO UNITÉS DE
VENTURI



Reportez-vous à la page 20 pour des précisions sur les fonctions du menu.

Compte cycle

Le compte cycle est affiché dans la partie supérieure de la section centrale de l'écran de visualisation. Il indique le nombre de déposes effectuées. Suivez les étapes suivantes pour réinitialiser le compte cycle :

- Appuyez sur **MENU**.
- Appuyez sur la flèche de déplacement vers le bas pour surligner **REMISE A 0**.
- Appuyez sur **SELEC**. Ceci vous permettra de remettre le compte cycle à 0 et de retourner automatiquement à l'écran d'accueil.

Mode TEMPO

En mode **TEMPO**, l'Ultimus effectue une dépose chaque fois que vous appuyez sur la pédale de commande ou sur la commande au doigt. La taille du dépôt est fonction des réglages du temps de dépose et de la pression d'air indiqués à l'écran.

Mode CONTINU

En mode **CONTINU**, vous pouvez effectuer des déposes aussi longtemps que vous appuyez sur la pédale de commande ou sur la commande au doigt. Depuis le mode **TEMPO**, appuyez sur **CONTINU**. Ceci bascule l'affichage et le coin supérieur gauche affiche **CONTINU**. Se reporter à la section Procédures initiales d'essai, à la page 16, pour plus de précisions sur le mode **CONTINU**.

Mode ENSEIGNER

En mode **ENSEIGNER** vous pouvez déterminer les caractéristiques de la dépose au juger. Démarrez en mode **TEMPO**. Appuyez sur **ENSEIGNER**. Ceci bascule l'affichage et le coin supérieur gauche affiche **ENSEIGNER**. Se reporter à la section Procédures initiales d'essai, à la page 16, pour plus de précisions sur le mode **ENSEIGNER**.

Sortie d'air comprimé

L'Ultimus possède deux ports d'air comprimé. Vous pouvez connecter l'adaptateur de seringues Ultra au port du panneau avant ou à celui du panneau arrière, selon ce qui convient le mieux.



Port d'entrée de l'alimentation électrique

Le port d'entrée de l'alimentation électrique est situé au coin supérieur gauche de l'Ultimus. Son bloc d'alimentation se règle automatiquement pour les tensions allant de 100 volts à 240 volts.

Utilisez uniquement le bloc d'alimentation fourni avec votre Ultimus. Le bloc est livré avec quatre fiches d'alimentation (une fiche américaine et trois fiches internationales) et un cordon d'alimentation de 1,80 m de long.

- Branchez la fiche C.C. du cordon dans le port d'entrée de l'alimentation électrique de l'Ultimus.
- Branchez le cordon d'alimentation à votre source d'alimentation.

Port de communication

Le port de communication de l'Ultimus situé dans la rangée supérieure de ports est réservé au seul usage d'EFD Inc.

Connecteur 8 broches d'interface entrée/sortie

Les fonctions entrée/sortie sont utilisées lorsque l'Ultimus est interfacé avec des circuits de commande externes. Le connecteur 8 broches est situé dans la rangée supérieure de ports. Reportez-vous à la page 22 pour plus de précisions.

- Un contacteur statique, représentant le signal de fin de programme, se ferme à la fin du cycle de dépose.

Port auxiliaire

Le port auxiliaire, une connexion mini DIN à 6 broches, est situé dans la rangée supérieure de ports. Il est conçu pour alimenter les accessoires de l'Ultimus tels que la lampe. Le port auxiliaire est interchangeable avec le port de la pédale de commande / commande au doigt.

Port de la Pédale de commande / Commande au doigt

Le port du commutateur, une connexion mini DIN à 6 broches, est situé dans le coin supérieur droit de l'Ultimus. Il est utilisé pour connecter le commutateur de la pédale de commande ou la commande au doigt qui active le cycle de dépose. Le port du commutateur est interchangeable avec le port auxiliaire, décrit ci-dessus. Assurez-vous de positionner le cordon d'alimentation de la pédale commande et de la commande au doigt de sorte que la flèche du connecteur pointe vers le haut.

Port d'échappement

Le port d'échappement est la prise pneumatique la plus grande (8 mm) située dans le coin inférieur gauche de l'Ultimus.

- Vous pouvez, si nécessaire, brancher un filtre silencieux pour salle blanche pour filtrer l'échappement afin de respecter la norme Fed 209-B (0,5 micron pour les particules en suspension). Choisir la pièce de marque EFD®, Réf. 7017049.
- Attention: utiliser le filtre/ échappement Réf. 7016875 ou porter une protection auditive adéquate lors d'une utilisation prolongée du venturi.

Port de pressurisation

L'Ultimus possède deux ports de pressurisation afin de fournir à la seringue une pression d'air constante. Les deux ports disposent de raccords rapides et sont interchangeables ; ils se partagent la même source d'air.

- Vous pouvez faire la connexion soit au port du panneau avant soit au port du panneau arrière, selon ce qui convient le mieux.
- Au panneau arrière, le port de pressurisation est le port du milieu de la rangée inférieure.
- Enfoncez le raccord rapide noir de l'adaptateur de seringues de marque EFD® dans le port de pressurisation et tournez pour bloquer. N.B. : l'air ne s'échappe pas si un raccord rapide n'est pas inséré.

Port d'arrivée d'air

Le port d'arrivée d'air est la prise pneumatique la plus petite (6 mm) située dans le coin inférieur droit de l'Ultimus.

- Enfoncez l'une des extrémités du tuyau d'arrivée d'air dans la connecteur d'arrivée d'air situé à l'arrière de l'Ultimus. Un tuyau d'arrivée d'air de 2,50 m de long est fourni.
- Branchez l'autre extrémité à l'alimentation en air comprimé. Un raccord standard 1/4" NPT est livré avec l'appareil.

N.B. : de l'air comprimé propre, sec et filtré est requis pour que la garantie s'applique. Si votre air comprimé n'est pas filtré, commandez le filtre régulateur 5 microns (Choisir le composant de marque EFD®, Réf. 7002002)

Avertissement ! De l'azote en bonbonne peut être utilisé. Si vous utilisez de l'air ou de l'azote en bonbonne haute pression, il faut installer un régulateur haute pression sur la bonbonne et le régler à 7 bars maximum. Dans ce cas, le filtre régulateur réf. 7002002 n'est pas nécessaire.

Attention: un régulateur de pression 0-7 bars (0-100 psi) doit être installé avant de connecter l'appareil au réseau d'air comprimé.


Attention : Ne remplissez pas entièrement les seringues. Le remplissage maximal est de 2/3 de la contenance de la seringue et de 1/2 pour l'ensemble seringue/piston spécial faible viscosité (piston bleu).

Pour des résultats optimaux, nous vous conseillons fortement d'utiliser un piston. Le piston blanc SmoothFlow™ de marque EFD® convient à la plupart des fluides et présente plusieurs avantages :

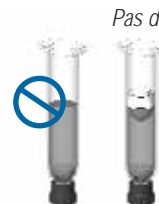
1. Le réglage du venturi est moins sensible.
2. Le piston empêche les émanations de fluide de se répandre dans les locaux où le travail est effectué.
3. Le piston évite le refoulement du liquide vers l'appareil lorsque la seringue est retournée par inadvertance.
4. L'utilisation du piston rend le changement d'aiguilles plus facile et plus sûr, en évitant la formation de gouttes.

Pour les solvants très fluides et les cyanoacrylates, demandez le piston bleu faible viscosité de marque EFD® disponible en 3c, 10cc et 30cc. Si vous déposez un silicone résistant aux variations de température et trouvez que le piston saute et rend le silicone fibreux, demandez le piston orange à parois droites de marque EFD®.

Rappelez-vous
Pour des résultats optimaux, EFD Inc. conseille fortement l'utilisation d'un piston comme partie intégrante de votre système de dépôt.




Le piston SmoothFlow empêche le refoulement du liquide



Pas d'émanation.
Pas d'air dans la seringue avec un piston blanc.

Si vous choisissez de ne pas utiliser le piston pour des produits liquides, rappelez-vous de ces trois points :



Ne retournez pas la seringue, ne la posez pas à plat. Le liquide risquerait de remonter dans l'appareil.

Ouvert *Lors du changement d'aiguille ou de la mise en place d'un bouchon, fermez le clip de sécurité pour éviter la formation de gouttes ou de bulles.*

Fermé

Remplissage de produits de faible et moyenne viscosité faciles à transvaser

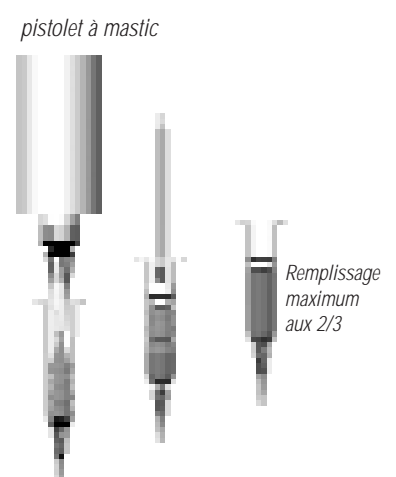
Si le produit à déposer est facile à transvaser, prenez la seringue, fermez-la avec un bouchon orange et versez votre fluide à l'intérieur. Insérez un piston blanc SmoothFlow jusqu'à ce qu'il entre en contact avec le fluide. La seringue est alors prête à être utilisée.



Remplissage de produits épais

Si le produit est épais ou non auto lissant, vous pouvez utiliser la spatule fournie avec votre appareil. Si le produit vous est livré dans des cartouches de 310 ml, vous pouvez remplir la seringue en utilisant un pistolet à mastic. Enfoncez ensuite un piston SmoothFlow pour pousser le fluide au fond de la seringue et libérer l'air emprisonné.

L'air emprisonné dans les produits épais peut provoquer la formation de gouttes. De même, la répétition des cycles (poussée d'air comprimé) peut creuser des cratères dans les produits épais, provoquant des crachotements et des dépôts de tailles inégales. Le piston SmoothFlow élimine ces problèmes. Il empêche la formation de cratères en créant une barrière de protection entre l'air pulsé et le fluide. Il empêche également la formation de gouttes en effectuant un léger mouvement de rappel vers l'arrière après chaque cycle d'application.



Remplissage de produits liquides et commande du venturi

Le régulateur du venturi de l'Ultimus permet de déposer les produits à faible viscosité de manière uniforme et sans formation de gouttes entre chaque cycle. Un vide est créé au-dessus du fluide dans la seringue pour éviter la formation de gouttes. Pour les produits de moyenne à forte viscosité, n'utilisez pas le venturi.

Pour les solvants très liquides, les cyanoacrylates ou les anaérobies, demandez le piston bleu faible viscosité et suivez les instructions pour remplir la seringue et régler la commande du venturi.

1. Fermez la seringue vide avec un bouchon orange et versez votre fluide à l'intérieur. Insérez le piston bleu faible viscosité. Laissez de l'air entre le piston et le fluide comme indiqué ci-contre. (Si vous utilisez le piston SmoothFlow, enfoncez-le jusqu'à ce qu'il entre en contact avec le fluide.)

2. Fixez la seringue sur l'adaptateur de seringues de marque EFD®.

3. Fermez le clip de sécurité pour éviter toute formation de gouttes.

4. Enlevez le bouchon et fixez une aiguille.

5. Réglez la pression d'air sur 0.1 bar.

6. Depuis le mode **TEMPO**, appuyez sur **CONTINU**.

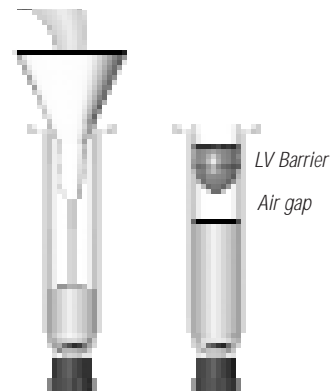
7. Mettez un récipient sous la seringue et débloquez le clip de sécurité. Appuyez et retenez la pédale de commande ou la commande au doigt pour amorcer l'aiguille.

8. Dès qu'une goutte se forme à la pointe de l'aiguille, tournez lentement la molette du régulateur du venturi dans le sens des aiguilles d'une montre jusqu'à ce que la goutte disparaisse. Essayez l'aiguille et ajustez le venturi si nécessaire.

9. Retournez en mode **TEMPO**.

10. Déposez l'aiguille sur la fiche de dépose standard. Appuyez sur la pédale de commande et relâchez. Vérifiez la taille du dépôt. Ajustez-la en faisant varier la pression ou le temps.

Attention: utiliser le filtre/ échappement Réf. 7016875 ou porter une protection auditive adéquate lors d'une utilisation prolongée du venturi.



Note: pour des résultats optimaux lors de la dépose de produits très fluides, nous vous recommandons d'utiliser le Filtre Piège anti-retour (Réf. 7017115). Il empêche le flux de produit vers l'appareil. Voir le schéma du filtre page 26 ou contacter Dosage 2000 au +33 01.30.82.68.69 ou EFD International Inc. au +31 (0) 43 407 7213.

Alternatives aux méthodes de remplissage des seringues

Dosage 2000 ou EFD International Inc. propose des alternatives aux méthodes traditionnelles de remplissage des seringues. Les exemples ci-dessous vous permettent de travailler proprement, de gagner du temps et de réduire les risques de formation de bulles d'air dans votre fluide.

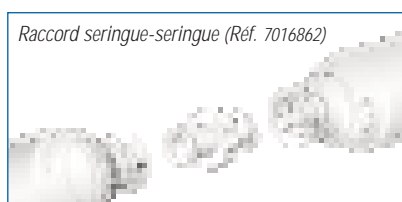
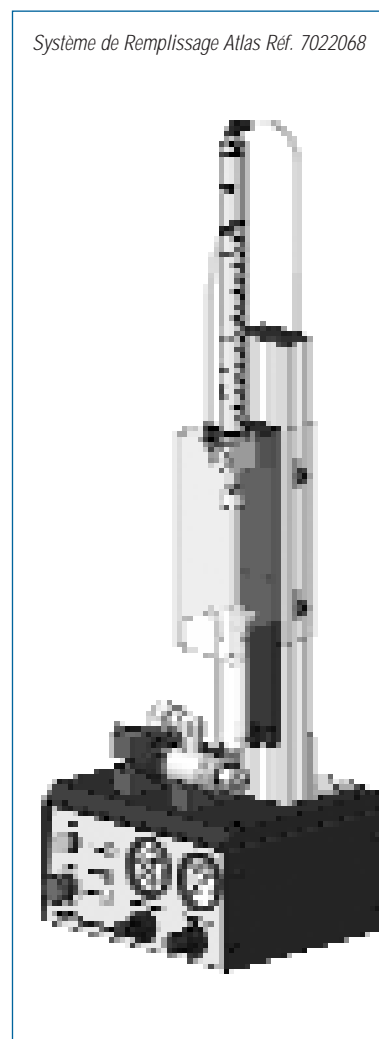
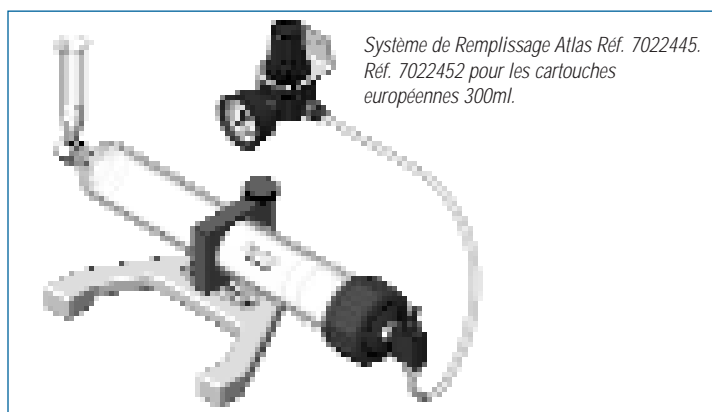
1. Vous pouvez utiliser le Système de Remplissage Atlas™ Réf. 7022445. Conditionnez le produit dans une cartouche 360ml comme montré. Puis placez la cartouche pré-remplie dans le support. Celui-ci utilise de l'air comprimé pour remplir les seringues (avec piston) du bas vers le haut.

Si le produit est conditionné en cartouche européenne de 300ml, utilisez le système de remplissage EFD Réf. 7022452.

Pour un remplissage volumétrique, le Système de Remplissage de seringues Atlas Réf. 7022068 est précis, simple et rapide.

2. Si vous recevez des époxies surgelées ou des produits conditionnés en seringues médicales avec un plongeur manuel, commandez l'adaptateur luer-luer Réf. 7016862 pour transférer le produit vers une seringue EFD.

N'hésitez pas à contacter notre équipe technique pour tout renseignement complémentaire.



La taille du dépôt dépend du temps de dépose, de la pression et de la taille de l'aiguille.

Veuillez suivre les instructions ci-dessous pour tester chaque fonction. Utilisez la fiche de dépose standard incluse dans votre kit de dépose.

Réglages pour les essais

1. Fixez une seringue de marque EFD® remplie de votre fluide sur l'adaptateur de seringues comme indiqué.
2. Gardez le venturi sur 0.0 pendant l'essai. (Si vous déposez des produits très liquides, reportez-vous à la section Commande du venturi, page 14).
3. Remplacez le bouchon orange par une aiguille de marque EFD®.
4. Faites glisser la seringue dans la poignée ergonomique.
5. Effectuez les essais présentés ci-dessous pour vérifier la facilité avec laquelle les tailles de dépôt peuvent être établies en utilisant les divers modes de déposes.



Essai en mode CONTINU

- Sélectionnez le mode **CONTINU**.
- Tirez la molette du régulateur de pression vers vous pour la déverrouiller. Démarrez avec un réglage de pression sur 0.00 bar.
- Appuyez et retenez la pédale de commande ou la commande au doigt.
- Tournez **lentement** la molette de pression dans le sens des aiguilles d'une montre jusqu'à ce que le fluide commence à s'écouler de manière contrôlée (ni trop rapidement ni trop doucement).
- Puis poussez la molette afin de verrouiller le réglage de la pression.



Attention - l'aiguille doit toujours être mise en contact avec la surface de travail selon l'angle indiqué. Une fois l'aiguille en position, appuyez sur la pédale de commande. Relâchez la pédale et remontez l'aiguille en la soulevant à la verticale.



Angle à respecter pour réaliser les déposes.

Essai en mode TEMPO

- Suivez les étapes de la section "Essai en mode **Continu**" pour purger l'aiguille.
- Retournez en mode **TEMPO**.
- Réglez le temps sur 000.0250 seconde.
- Déposez l'aiguille sur la fiche de test.
- Appuyez sur la pédale de commande (ou la commande au doigt) pour lancer le cycle de dépose. **N.B.** : appuyez sur la pédale seulement pendant un court instant. Le temps complet de dépose s'effectuera une fois que vous aurez lancé le cycle.
- **La modification du temps entraîne la modification de la taille de dépose.** Si votre point est trop petit, augmentez le temps de dépose pour augmenter la taille du dépôt. Si votre point est trop gros, diminuez le temps de dépose pour réduire la taille du dépôt.

Essai en mode ENSEIGNER

- Suivez les étapes de la section "Essai en mode **Continu**" pour purger l'aiguille.
- Retournez en mode **ENSEIGNER**.
- Déposez l'aiguille sur la fiche de dépose standard.
- Appuyez sur la pédale de commande pour fixer votre taille de dépôt. En tapotant plusieurs fois la pédale de commande, vous créez un effet cumulatif sur la taille du dépôt et le temps de dépose.
- Continuez à appuyer sur la pédale de commande jusqu'à ce que vous obteniez la taille correcte de dépôt.
- Enregistrez le réglage du temps de dépose que vous venez de créer en appuyant sur **ENREG**. Vous quitterez automatiquement le mode **ENSEIGNER** et retournerez en mode **TEMPO**.
- Appuyez sur **SUPPRIMER** pour recommencer, si nécessaire.

Notre équipe se tient à votre disposition pour tout renseignement :

Dosage 2000

40 Rue des Vignobles
F-78400 Chatou, France
Tel. + 33 (0)1 30 82 68 69
Fax. + 33 (0)1 30 82 67 80
dosageinfo@efd-inc.com
www.efd-inc.com/fr

EFD International Inc.

Bergerstraat 10,
6226 BD Maastricht,
Les Pays-Bas
Tél. +31 (0) 43 407 7213
Fax. +31 (0) 43 352 6029
benelux@efd-inc.com
www.efd-inc.com/fr

EFD Dosiertechnik

Barmenstrasse 13
7324 Vilters
Suisse
Tél.+41 (0) 81 723 47 47
Fax. +41 (0) 81 723 71 09
info@dosiertechnik.ch
www.dosiertechnik.ch

Le doseur Ultimus vous permet de mémoriser les réglages du temps de dépose, de la pression et du venturi pour 16 programmes de dépose différents. Les programmes sont enregistrés même en l'absence d'électricité et demeurent dans la mémoire jusqu'à ce qu'ils soient modifiés ou effacés intentionnellement.

Les programmes de dépose sont identifiés Mémoire 1, 2 ... jusqu'à 16.

N.B. : Le réglage du temps de dépose est automatique lors de la sélection d'un programme de dépose. Les réglages pour la pression et le venturi sont mémorisés et peuvent être affichés mais vous devez régler manuellement les molettes des régulateurs de la pression et du venturi pour correspondre aux valeurs mémorisées.

Pour mémoriser un programme de dépose

1. Depuis le mode **TEMPO** ou **ENSEIGNER**, configurez les réglages du temps de dépose, de la pression d'air et du venturi pour réaliser une taille correcte de dépôt. Lorsque vous êtes en mode **ENSEIGNER**, appuyez sur **ENREG** après avoir créé vos réglages, puis retournez en mode **TEMPO**.
2. Appuyez sur **MENU**. Utilisez les flèches de déplacement vers le haut/bas pour surligner **ENREG JOB**. Appuyez sur **SELEC**.
3. Utilisez les flèches de déplacement vers le haut/bas pour sélectionner le programme de dépose approprié dans lequel ces réglages seront enregistrés (par exemple, Mémoire 1 ou Mémoire 2). **Attention** : afin d'éviter des pertes accidentelles de données, vérifiez les contenus de chaque programme de dépose avant de sélectionner et de mettre en mémoire une nouvelle dépose.
4. Appuyez sur **ENREG**. Ceci vous permettra de mémoriser les réglages dans un programme de dépose et de retourner automatiquement à l'écran d'accueil.
5. Appuyez sur la pédale de commande ou sur la commande au doigt pour lancer le cycle de dépose. Le doseur Ultimus effectuera la dépose en fonction des réglages du programme de dépose sélectionné.

Pour effectuer des déposes selon un programme de dépose mémorisé

1. Appuyez sur **MENU**. Utilisez les flèches de déplacement vers le haut/bas pour surligner **MEMOIRE**. Appuyez sur **SELEC**.
2. Utilisez les flèches de déplacement vers le haut/bas pour parcourir les numéros de mémoire jusqu'à ce que vous atteigniez celui qui est approprié.
3. Appuyez et retenez **REGLAGES** pour voir les réglages enregistrés de la pression et du venturi pour la dépose. **Rappelez-vous** : le temps de dépose s'ajuste automatiquement en fonction de la sélection d'un programme de dépose. En relâchant la touche des réglages, les valeurs du moment de la pression et du venturi s'affichent au lieu des valeurs enregistrées. Pour récupérer les valeurs enregistrées, ajuster manuellement la pression de l'air et le venturi, sur la base des valeurs de la pression et du venturi qui sont indiquées lorsque vous appuyez sur Réglages.
4. Appuyez sur la pédale de commande ou sur la commande au doigt pour lancer le cycle de dépose. Le doseur Ultimus effectuera automatiquement la dépose en fonction des réglages du programme de dépose sélectionné.

5. Pour quitter Mémoire, appuyez sur **MENU**. Puis appuyez sur **TEMPO** pour revenir à l'écran d'accueil. A ce niveau, votre réglage est toujours celui du programme de dépose précédent, mais vous pouvez choisir de modifier le temps, la pression et le venturi sans pour autant modifier les réglages enregistrés dans la mémoire.

Pour modifier ou supprimer les valeurs d'une dépose mémorisée

Suivez les étapes suivantes pour modifier les valeurs existantes d'une dépose.

1. Appuyez sur **MENU**. Utilisez les flèches de déplacement vers le haut/bas pour surligner **MEMOIRE**. Appuyez sur **SELEC**.
2. Utilisez les flèches de déplacement vers le haut/bas pour sélectionner le programme de dépose à modifier (Mémoire 1, Mémoire 2, etc.).
3. Appuyez et retenez **REGLAGES** s'il vous faut vérifier les réglages enregistrés pour la pression et pour le venturi. Vous pouvez régler la pression et le venturi depuis cet écran ou en mode **TEMPO**. **N.B.** : vous ne pouvez cependant ajuster le réglage du temps de dépose qu'en mode **TEMPO** du programme.
4. Appuyez à nouveau sur **MENU**.
5. Appuyez sur **TEMPO** pour revenir en mode **TEMPO** du programme sélectionné.
6. Ajustez les réglages du temps de dépose, de la pression d'air et du venturi pour réaliser une taille correcte de dépôt.
7. Appuyez sur **MENU**.
8. Utilisez les flèches de déplacement vers le haut/bas pour surligner **ENREG JOB**. Appuyez **SELEC**.
9. Utilisez à nouveau les flèches de déplacement vers le haut/bas pour sélectionner le programme de dépose approprié.
10. Appuyez sur **ENREG**. Ceci vous permettra d'enregistrer automatiquement les réglages modifiés et de retourner à l'écran d'accueil.

N.B. : pour supprimer tous les réglages d'un programme de dépose spécifique, réglez simplement sur 0, lors de l'étape 6, le temps, la pression et le venturi et suivez les autres étapes comme indiqué.

Vous pouvez obtenir l'affichage du menu en appuyant sur **MENU**. A partir de cet affichage, appuyez sur les flèches de déplacement vers le haut/bas et vers la gauche/droite pour sélectionner divers affichages.

Mode TEMPO/ENSEIGNER

Reportez-vous aux pages 8-10 pour des précisions sur les modes de dépose de l'Ultimus.

Memoire/ENREG JOB

Reportez-vous aux pages 18-19 pour des précisions sur les fonctions Mémoire et **ENREG JOB**.

Supprimer le décompte

Reportez-vous à la page 10 pour des précisions sur les fonctions Décompte de cycle et Supprimer le décompte.

Unités de Pression/Unités du Venturi

Vous pouvez modifier l'affichage des unités de la pression d'air, les faire passer de psi à bar ou à kPa, ou les unités du venturi de inH₂O en inHg, kPa, mmHg ou Torr. Suivez les étapes suivantes :

- Appuyez sur **MENU**.
- Appuyez sur la flèche de déplacement vers le haut/bas pour surligner **UNITÉS** puis appuyez sur **SELEC**.
- Appuyez sur la flèche de déplacement vers le haut/bas pour surligner Pression ou Venturi puis appuyez sur **SELEC**.
- Appuyez sur la flèche de déplacement vers le haut/bas pour surligner l'option requise.
- Appuyez à nouveau sur « SELEC » pour effectuer la modification. Ceci vous permet de retourner automatiquement à l'écran d'accueil.

Langue

Vous pouvez modifier la langue de l'affichage. Suivez les étapes suivantes :

- Appuyez sur **MENU**.
- Appuyez sur la flèche de déplacement vers le haut/bas pour surligner **LANGUE**, puis appuyez sur **SELEC**.
- Appuyez sur la flèche de déplacement vers le haut/bas pour surligner l'option requise.
- Appuyez à nouveau sur **SELEC** pour effectuer la modification. Ceci vous permet de retourner automatiquement à l'écran d'accueil.

Info

L'affichage Info indique la référence du modèle du doseur et les coordonnées du service après-vente. Pour visualiser **INFO**, appuyez sur **MENU**, utilisez la flèche de déplacement vers le haut/bas pour surligner **INFO** puis appuyez sur **SELEC**.

Code de sécurité

Vous pouvez créer un mot de passe à 4 chiffres pour empêcher les modifications des paramètres de déposes par des utilisateurs non autorisés. Ce mot de passe empêche le changement du temps de dépose, la suppression du décompte de cycle et la modification des réglages dans Mémoire. Le mot de passe est nécessaire pour accéder à l'écran Sécurité. Les utilisateurs non autorisés reçoivent un message d'erreur de mot de passe s'ils essaient d'entrer un mot de passe invalide.

Pour sélectionner les fonctions conduisant à la protection par mot de passe

- Appuyez sur **MENU**.
- Appuyez sur la flèche de déplacement vers le haut/bas pour surligner **SÉCURITÉ**, puis appuyez sur **SELEC**.
- Pour la première utilisation, entrez 0000 comme mot de passe du moment et appuyez sur **ENTRER** (0000 est la définition par défaut)
- Appuyez sur les flèches de déplacement vers le haut/bas pour surligner les fonctions à protéger (Mémoire, Décompte de cycle et Temps)
- Appuyez sur **SELEC** pour basculer entre le mode ajouter ou le mode supprimer une coche située à côté de chaque fonction. Pour **protéger** la fonction contre toute modification non autorisée, ajouter la coche. Pour **désactiver** le mot de passe et permettre à n'importe quel utilisateur de modifier les réglages, supprimer la coche.
- Appuyez sur **ACCUEIL** pour revenir à l'écran d'accueil.

Pour changer le mot de passe

- Appuyez sur **MENU**.
- Appuyez sur la flèche de déplacement vers le haut/bas pour surligner **SÉCURITÉ**, puis appuyez sur **SELEC**.
- Pour la première utilisation, entrez 0000 comme mot de passe du moment et appuyez sur **ENTRER** (0000 est la définition par défaut)
- Appuyez sur **MOT DE PASSE**.
- Appuyez sur les flèches de déplacement vers la gauche/droite pour surligner le premier chiffre.
- Appuyez sur les flèches haut/bas pour définir le chiffre. Ou, si vous préférez, utilisez le bouton de la minuterie.
- Répétez ces étapes pour ajuster les autres chiffres du code à 4 chiffres.
- Appuyez sur **ENTRER**. Ceci vous place dans l'écran Sécurité et enregistre automatiquement le nouveau mot de passe.
- Appuyez sur **ACCUEIL** pour revenir à l'écran d'accueil.

Tension d'initialisation du Circuit

Le doseur Ultimus peut être initialisé par un signal de 5 à 24 volts à travers les broches 1 et 2. Le signal peut être momentané (pas moins de 0,01 seconde) ou constant. Un nouveau cycle reprendra une fois l'alimentation électrique coupée puis remise à nouveau.

Contacteur mécanique d'initialisation

Le doseur Ultimus peut être initialisé via la fermeture de contacteurs mécaniques tels qu'un relais ou un commutateur utilisant les broches 7 et 8. La fermeture des contacteurs peut être momentanée (pas moins de 0,01 seconde) ou constante. Un nouveau cycle reprendra une fois les contacteurs ouverts puis refermés à nouveau.

Circuit résonnant de fin de cycle :

A la fin d'un cycle de dépose, un contacteur statique se ferme et demeure fermé jusqu'au nouveau cycle de dépose. Les broches 3 et 4 de ce circuit peuvent être utilisées pour transmettre un signal retour à un ordinateur hôte, démarrer un autre dispositif en séquence ou initier d'autres opérations qui sont nécessaires pour la réalisation du cycle de dépose.

Le circuit est conçu pour fonctionner entre 5 et 24 volts, 100 mA maximum.

Fonction des broches

1. Tension d'initialisation +, 5-24 volts (35 mA maximum)
2. Tension d'initialisation -
3. Sortie de circuit résonnant de fin de cycle +, 5-24 volts (100 mA maximum)
4. Sortie de circuit résonnant de fin de cycle -
5. Alimentation 24 volts + (100 mA maximum)
6. Alimentation 24 volts -
7. Contact sec +, 24 volts @ 20 mA
8. Contact sec -

N.B. : Un connecteur mâle 8 broches est disponible.
Commander la pièce de marque EFD®, Réf. 7017143..

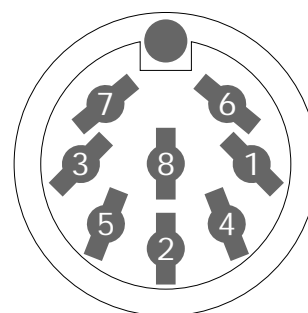
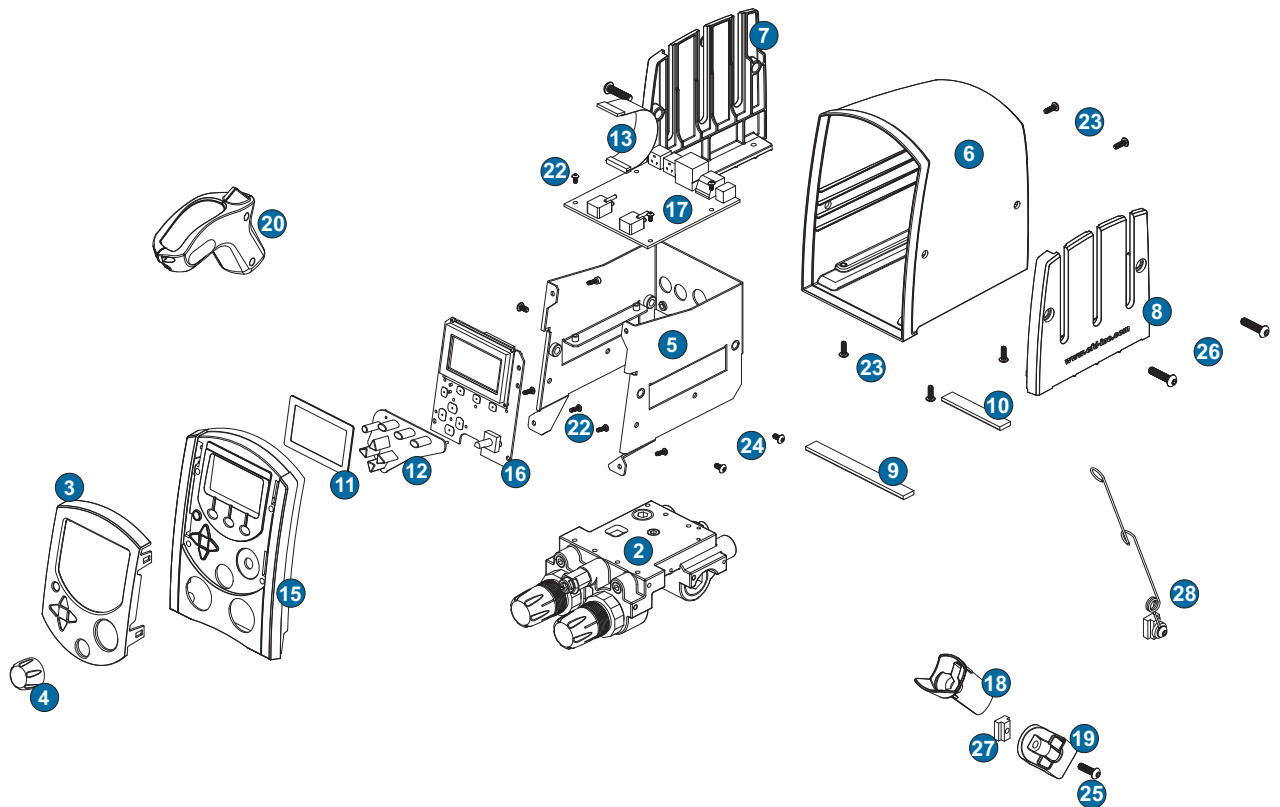


Schéma du connecteur
E/S panneau arrière.

N°	Réf.	Description	N°	Réf.	Description
1.	7002004	Tuyau - DE 6mm uréthane, bleu*	18.	7017101	Fourreau de porte seringue
2.	7017060	Dérivation d'air 7 bars	19.	7017104	Support de seringue
	7017062	Dérivation d'air 1 bar	20.	7017133	Poignée pour seringue
	7017064	Dérivation d'air 0,3 bar	21.	7015199	Kit, alimentation électronique universelle 25w*
3.	7017071	Cache avant	22.	7023528	Vis à tête ronde - M3 x 6mm
4.	7017073	Sélecteur rotatif	23.	7023533	Vis à tête ronde - M4 x 12mm
5.	7017075	Châssis	24.	7023542	Vis à tête ronde - M4 x 8mm
6.	7017076	Capot	25.	7023572	Vis à tête ronde - M6 x 20mm
7.	7017078	Panneau de travail - gauche	26.	7023574	Vis à tête ronde - M6 x 25mm
8.	7017080	Panneau de travail - droit	27.	7023577	Ecrou rectangulaire en T M6 x 8mm
9.	7017082	Barrette en caoutchouc - avant	28.	7017128	Support d'adaptateur de seringue
10.	7017084	Barrette en caoutchouc - arrière		7017157	Rondelle
11.	7017087	Protection écran LCD	29.	7022198	Raccord - 1/4" NPT x 6mm*
12.	7017088	Clavier			
13.	7017090	Câble communication			
14.	7017092	Pédale* de commande circulaire			
15.	7017094	Capot avant			
16.	7017095	Ecran d'affichage digital			
17.	7017097	Carte électronique E/S			

* Non représenté



Si vous rencontrez un problème que vous ne pouvez pas résoudre facilement, appelez Dosage 2000 ou EFD International Inc..

Panne

Cause probable et correction

Pas d'alimentation électrique	Assurez-vous que la prise de courant murale est bien alimentée. N.B. : l'Ultimus possède un fusible autoréarmable interne, il n'est donc jamais nécessaire de remplacer le fusible. Laisser se refroidir le bloc et il se réarmera seul.
La sortie auxiliaire ne fonctionne pas	Vérifiez que la charge ne dépasse pas 100 mA. Si la sortie a été surchargée, enlevez la charge et laissez se refroidir le circuit. Le circuit se réarmera seul.
Dépôts de tailles inégales	<ol style="list-style-type: none"> 1. Vérifiez qu'il n'existe pas d'engorgement au niveau de l'aiguille, de la seringue et du matériel. 2. Vérifiez l'affichage de la pression d'air et assurez-vous que celle-ci ne varie pas. Si nécessaire, utilisez le filtre régulateur (Pièce de marque EFD® Réf. 7002002). 3. Des bulles d'air dans le produit peuvent entraîner un manque d'uniformité. Pour de meilleurs résultats, éliminez toutes les bulles d'air.
La temporisation semble ne pas fonctionner	Assurez-vous que vous n'êtes pas en mode CONTINU . Le coin supérieur gauche de l'écran devrait afficher TEMPO ou MEMOIRE . N.B. : La temporisation de marque EFD® est très fiable. Toute défaillance ne peut être que totale, par conséquent aucune irrégularité dans la dépose n'est possible. La plupart des problèmes avec la temporisation sont résolus en quittant simplement le mode CONTINU .
Rappel du produit	<ol style="list-style-type: none"> 1. Utilisez le piston SmoothFlow™ ou le piston bleu faible viscosité pour éviter que le produit ne remonte dans l'appareil. 2. Vous pouvez, comme autre option, commander le filtre piège EFD® qui est garanti contre le reflux du produit vers l'appareil. Commander l'accessoire de marque EFD®, Réf. 7017115. 3. Si un rappel se produit, fixez une seringue vide, mettez l'appareil en mode CONTINU, placez la seringue dans un récipient puis appuyez sur la pédale de commande pour expulser le produit. 4. Si le problème ne peut être résolu, contactez notre équipe technique pour de l'aide. <p>Vous pouvez retourner le doseur à Dosage 2000 ou EFD International Inc. pour réparation.</p>
L'écran rétro éclairé est éteint	Le doseur Ultimus est en mode économie d'énergie. Appuyez sur n'importe quelle touche ou sur la pédale de commande pour réactiver l'écran.
La tension d'initialisation ne fonctionne pas	Vérifiez que la tension est comprise entre 5 et 24 volts et que l'intensité du courant ne dépasse pas 100 mA.
Fuite d'air au port d'échappement	Un échappement d'air au niveau du port est normal lorsque le venturi est utilisé. Si le venturi est coupé et que vous constatez un échappement d'air, assurez vous que l'alimentation d'air du poste de travail est bien comprise entre 5.5 et 7 bars.

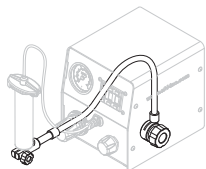
Conseils pratiques

1. Il existe trois variables essentielles au fonctionnement du doseur l'Ultimus : le temps de dépose, la pression d'air et le venturi. Pour atteindre la dépose correcte, réglez une seule de ces variables à la fois, avec une faible incrémentation.
2. Une autre variable est la taille de l'aiguille. Choisissez l'aiguille adaptée au type de dépose. Rappelez-vous que les petites aiguilles requièrent davantage de pression d'air et de temps de dépose. Essayez plusieurs aiguilles sans changer les réglages du temps de dépose ou ceux de la pression d'air et observez les résultats
3. Les aiguilles coniques réduisent la quantité de pression d'air nécessaire pour déposer des produits épais. Elles permettent également d'éviter la formation de gouttes et les fuites à la fin d'un cycle de dépose.
4. Pour que la taille des dépôts et le débit du fluide soient réguliers, l'aiguille doit former un angle de 45° avec la surface de travail.
5. Utilisez les pistons SmoothFlow™ de marque EFD® pour un remplissage de seringue et des déposes propres, fiables et précises. **Attention** : Si vous déposez des produits fluides et si vous n'utilisez pas de piston, ne réglez pas trop rapidement la dépression (venturi) et ne retournez pas la seringue. Le venturi risque d'aspirer le liquide dans le tuyau de l'adaptateur ; dans le cas où la seringue serait retournée, le liquide risque de refluer dans l'appareil.
6. Utilisez toujours des seringues et des aiguilles propres. Jetez-les après chaque application. Le respect de ces instructions vous permet de travailler dans des conditions optimales de propreté et de sécurité, et d'empêcher les contaminations.
7. Ne remplissez pas entièrement les seringues. Pour la plupart des produits, le remplissage maximal est de 2/3 de la contenance de la seringue. Pour les cyanoacrylates et les produits aqueux, le remplissage maximal est de 1/2 de la contenance de la seringue.

Suggestions concernant les réglages

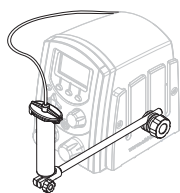
1. Pour diminuer la pression d'air, tournez la molette dans le sens inverse des aiguilles d'une montre jusqu'à ce qu'une pression inférieure à celle nécessaire soit affichée. Puis tournez dans le sens des aiguilles d'une montre pour accroître la pression jusqu'à obtenir le bon réglage.
2. Évitez les réglages de pressions élevées avec des réglages de temps courts (par exemple : 5 bars à moins de 0,01 seconde). Évitez les fortes pressions (ex. 5 bars) avec des temps très courts de dépose (inférieurs à 0,01s.). Le réglage idéal combine la pression de l'air et la taille de l'aiguille pour une dépose sans éclaboussure ni temps de dépose trop long.
3. Quel que soit le produit, laissez toujours à la pression d'air le temps d'accomplir sa fonction. Une pression et un temps modérés produisent les meilleurs résultats puisque la pression de dépose demeure à son maximum pendant une période de temps plus longue.
4. Les réglages plus longs du temps de dépose fournissent généralement les précisions les plus élevées. Cependant, pour une question de rentabilité de la production, n'utilisez pas de manière excessive des réglages longs de temps de dépose. Faites des essais pour déterminer ce qui fonctionne le mieux pour votre application.

Choisissez parmi cette liste les accessoires de dosage qui rendent encore plus performant votre doseur Ultimius.



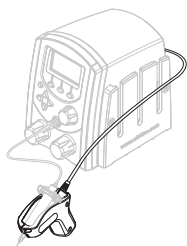
Support de seringue flexible

Ce bras flexible se fixe aux panneaux de travail et peut être réglé sur plusieurs hauteurs et angles. Choisir la pièce de marque EFD®, Réf. 7017105.



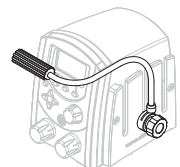
Support de seringue rigide

Ce bras rigide se fixe aux panneaux de travail et maintient fermement la seringue en une position fixe. Choisir la pièce de marque EFD®, Réf. 7017113.



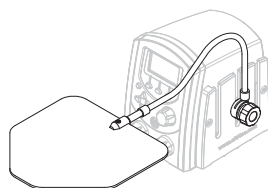
Commande au doigt et faisceau lumineux

Commande au doigt avec technologie « Touch-Sensor » incorporée. Equipée d'un faisceau lumineux pour éclairer la zone de dépose. Convient à tous les volumes de seringues (3cc à 55cc). Choisir la pièce de marque EFD®, Réf. 7017131.



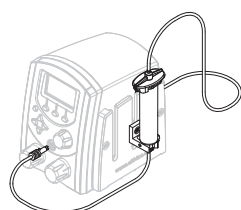
Lampe

Lampe montée sur un bras flexible, peut être réglée sur plusieurs positions. Eclairage ciblé pour aider les opérateurs à travailler avec un plus grand confort et plus de précision. Choisir la pièce de marque EFD®, Réf. 7017122.



Ecran de protection

Un grand écran de sécurité en acrylique est monté sur un bras flexible et peut être réglé sur plusieurs positions. Apporte une protection contre les projections lorsque des colles et des produits toxiques sont utilisés. Choisir la pièce de marque EFD®, Réf. 7017119.

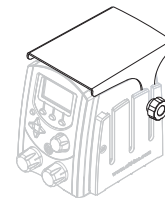


Filtre piège

D'une conception unique, il est garanti contre le reflux du produit vers l'appareil et assure des opérations sans erreur. Retient jusqu'à 30cc de fluide. Choisir la pièce de marque EFD®, Réf. 7017115.

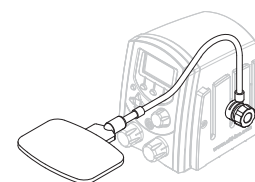
Etagère d'extension

Etagère très pratique qui permet de ranger verticalement les doseurs lors de plusieurs applications, de maximiser un espace de travail limité et d'offrir aux autres outils une surface plane. Choisir la pièce de marque EFD®, Réf. 2443.



Loupe

Grossit 1,7 fois, assure des déposes plus précises, améliore la répétitivité et réduit la fatigue oculaire des opérateurs. Choisir la pièce de marque EFD®, Réf. 2442



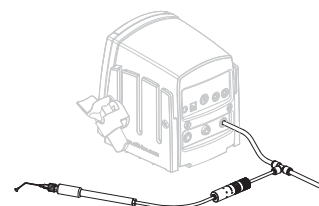
Connecteurs 8 broches

Offre aux commandes externes une connexion facile au doseur Ultimius. Une extrémité possède un connecteur DIN mâle 8 broches et l'autre se connecte aux dispositifs externes. Choisir la pièce de marque EFD®, Réf. 2446.



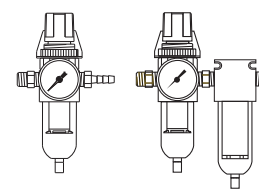
Stylo de saisie

Système complet composé d'un stylo de saisie et d'un venturi pour le placement de petites pièces. Se connecte à un doseur pneumatique EFD®. Réf. 2455.



Filtre régulateur 5 microns

Nécessaire pour les zones de production où de l'air comprimé propre, filtré et sec n'est pas disponible, ou pour stabiliser l'alimentation en air comprimé pour des déposes régulières. Choisir la pièce de marque EFD®, Réf. 2000F755. Pour la dépose de cyanoacrylates, commandez le filtre régulateur déshumidificateur de l'air de commande Réf. 2000F756.

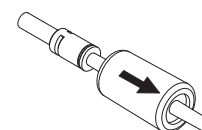


2000F755

2000F756

Silencieux pour échappement

Se fixe au port d'échappement de l'Ultimius et filtre l'air de sortie pour répondre aux exigences de la norme Fed 209-B (0,5 micron pour les particules en suspension). Conçu pour être utilisé dans les salles blanches. Choisir la pièce de marque EFD®, Réf. 2400FT.



Garantie EFD® : 10 ans pièces et main d'œuvre

Les doseurs EFD® sont garantis 10 ans pièces et main d'œuvre, à compter de leur date d'achat.

Durant cette période, Dosage 2000 ou EFD International Inc. répare gratuitement le matériel, qui doit être retourné aux frais de l'utilisateur.

Dosage 2000 ou EFD International Inc. ne pourra être tenu pour responsable d'incidents survenus lors de l'utilisation du matériel et des conséquences qui peuvent en résulter.

L'utilisateur doit s'assurer de la conformité du matériel à l'usage envisagé. Cette garantie ne s'applique que dans le cadre d'un air comprimé propre, sec et filtré.

Dosage 2000 ou EFD International Inc. n'assure aucune garantie de qualité marchande ou de bon fonctionnement pour aucun objectif particulier. Dosage 2000 ou EFD International Inc. ne pourra être tenu pour responsable de dommages légers ou sérieux.



Pour une assistance technique et commerciale dans plus de 30 pays, contactez EFD ou visitez www.efd-inc.com

Dosage 2000, filiale d'EFD, Inc.

Chatou, France

+33 (0)1 30 82 68 69

dosageinfo@efd-inc.com www.efd-inc.com/fr



EFD International Inc., filiale au Benelux

Maastricht, Les Pays-Bas

00800 3330 0001 ou +31 (0) 43 407 7213

benelux@efd-inc.com www.efd-inc.com/fr

EFD Dosiertechnik, Suisse

+41 (0)81 723 47 47

info@dosiertechnik.ch www.dosiertechnik.ch

EFD, Inc., Canada

800-556-3484 ou +1-401-431-7000

canada@efd-inc.com www.efd-inc.com/fr

Le «Wave Design» est une marque déposée de Nordson Corporation.

©2009 Nordson Corporation 2400-MAN-04 v111309



Cet équipement est conforme à la directive Européenne WEEE (2002/96/EC). Connectez-vous sur www.efd-inc.com pour plus d'informations sur les modalités de mise au rebut de cet équipement.