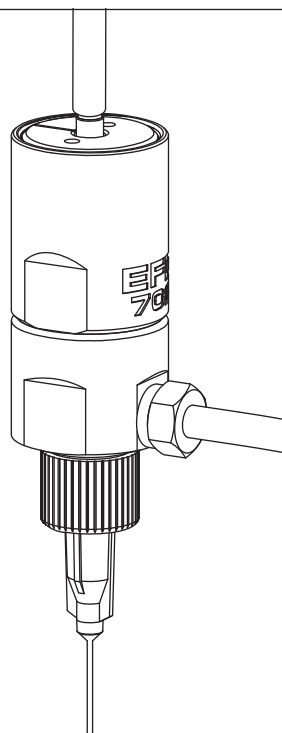


GUIDE DE MAINTENANCE ET NOMENCLATURE DES PIÈCES

Valves de dosage EFD® Série 702

IMPORTANT!
Conserver cette
fiche.

A faire parvenir aux
services maintenance,
méthodes ou magasins
pièces détachées.



EFD®
A NORDSON COMPANY

Pour une assistance technique et commerciale
dans plus de 30 pays, contactez EFD®
ou visitez www.efd-inc.com/contact

Dosage 2000, filiale d'EFD, Inc. 
Boujival, France
0800 33 11 33 ou +33 (0)1 30 82 68 69
dosageinfo@efd-inc.com www.efd-inc.com/fr

EFD International Inc., filiale au Benelux
Maastricht, Les Pays-Bas
00800 3330 0001 ou +31 (0) 43 407 7213
benelux@efd-inc.com www.efd-inc.com/fr

EFD, Inc., Canada
800-556-3484 ou +1-514-374-9043
canada@efd-inc.com www.efd-inc.com/fr

Procédures de montage et de démontage des valves

Chambre de fluide

1. Enlevez complètement la chambre de fluide du corps de valve en tournant dans le sens contraire des aiguilles d'une montre.

Cela peut entraîner un desserrement du diaphragme sur la tige du piston. Dans ce cas, resserrez ou réinstallez le diaphragme avant de replacer la chambre de fluide.

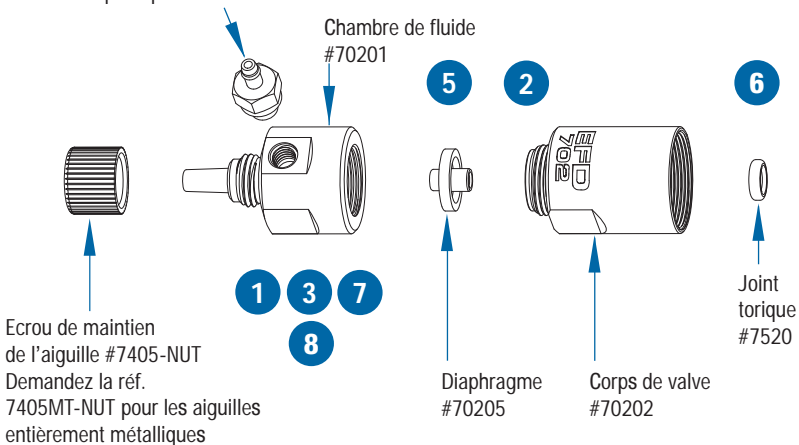
2. Pour remettre la chambre de fluide, serrez-la sur le corps de valve, en tournant dans le sens des aiguilles d'une montre, selon un couple de serrage compris entre 8,1 Nm et 10,8 Nm.

Diaphragme

3. Enlevez la chambre de fluide en dévissant dans le sens contraire des aiguilles d'une montre.

4. Placez une petite clé hexagonale à l'intérieur du trou traversant situé sur l'embout de la tige du piston. Tenez la clé hexagonale afin d'empêcher le piston de tourner.
5. Dévissez le diaphragme en tournant dans le sens contraire des aiguilles d'une montre puis enlevez-le de la tige du piston.
6. Vissez le nouveau diaphragme en tenant la clé hexagonale afin d'empêcher la tige du piston de tourner. Serrez doucement jusqu'à ce que le bas du diaphragme soit contre le corps de valve.
7. Réinstallez la chambre de fluide, serrez-la sur le corps de valve, en tournant dans le sens des aiguilles d'une montre, selon le couple de serrage indiqué dans l'étape 2.

Raccord #70210 pour le modèle 702V-SS;
et en option pour le modèle 702M-SS

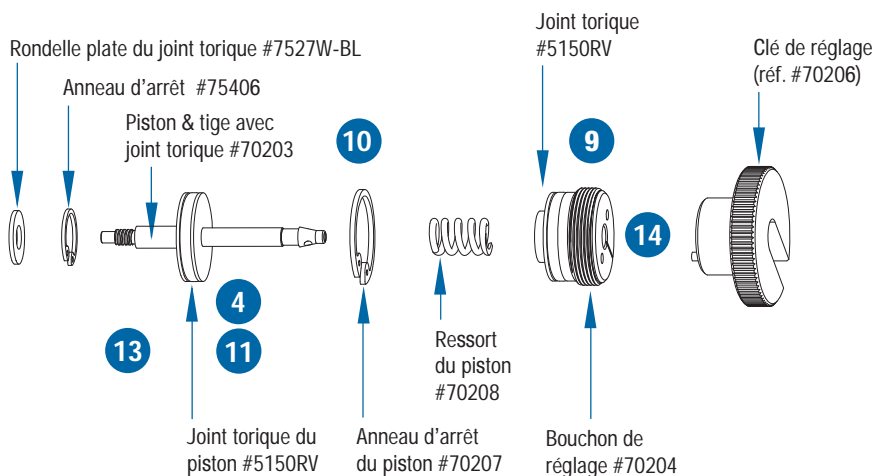


Joint torique et corps de valve du piston

8. Enlevez la chambre de fluide et le diaphragme.
9. Enlevez le bouchon de réglage et le ressort en tournant dans le sens contraire des aiguilles d'une montre.
10. Enlevez l'anneau d'arrêt du piston.
11. Enlevez le piston.
12. Retirez l'anneau d'arrêt du joint torique, la rondelle plate et le joint torique de l'intérieur du corps de valve.
13. Lubrifiez le joint torique, la tige du piston et les parois du corps de valve à l'aide du lubrifiant Nye Lubricant #865. (réf. H-147-P)
14. Réinstallez les pièces dans l'ordre inverse.

Outils nécessaires:

Clef à molette 6" (2)
Pincès à becs effilés 6"
Pincès pour anneau d'arrêt
Clé de réglage (réf. #70206)



Dysfonctionnements

Pas d'écoulement de produit

- La valve ne s'ouvre pas si la pression de commande est trop basse. Augmentez la pression à 4,8 bars (70 psi) minimum.
- La pression du réservoir n'est pas suffisamment élevée. Augmentez la pression.
- L'aiguille doit être bouchée. Remplacez l'aiguille.
- Le réglage de la valve doit être fermé. À l'aide de la clé amovible, dévissez le bouchon de réglage.
- Du produit s'est peut-être solidifié dans la valve. Nettoyez le corps de valve.

Formation de gouttes après fermeture de la valve.

- Ceci est dû à un emprisonnement de l'air dans la section de sortie du corps de valve ou dans le produit. L'air se déploie après la fermeture de la valve entraînant une expulsion du produit jusqu'à ce que l'air atteigne la pression atmosphérique.

Purgez la valve, tête vers le haut, en effectuant une dépose à un débit régulier jusqu'à l'élimination de l'air. Si vous utilisez une petite aiguille, enlevez-la pendant la purge afin d'obtenir un débit suffisant pour pousser l'air vers le bas à travers l'adaptateur d'aiguille.

- En cas d'emprisonnement de l'air dans le produit, celui-ci doit être dégazé avant la dépose.

Le produit goutte après fermeture de la valve

- Ceci peut être dû à une pression excessive du réservoir. Vérifiez que la pression du réservoir n'est pas supérieure à 4,8 bars (70 psi)
- Si le bouchon de réglage est tourné de plus de deux tours, la pression du réservoir peut ouvrir de force le diaphragme. Vérifiez que le bouchon de réglage n'est pas tourné de plus de deux tours.
- Ceci indique également une incapacité du diaphragme à se fermer complètement à cause d'un dépôt de particules ou de l'usure. Dans tous les cas, remplacez la tête de piston conformément aux consignes d'entretien.

Fuite de produit entre la chambre de fluide et le diaphragme

- Une fuite du produit entre le corps de valve et le diaphragme indique que le corps de valve est desserré. Appliquez le couple de serrage spécifié.

Fuite de produit au niveau de l'orifice d'échappement air commande

- Une fuite du produit au niveau de l'orifice d'échappement indique un diaphragme fissuré. Remplacez-le conformément aux consignes d'entretien.

Lenteur de la valve lors de l'ouverture et de la fermeture

- Le temps de réaction de la valve dépend de la longueur et du diamètre du tuyau d'alimentation en air. Le modèle 702V est livré avec un tuyau de 120 cm de long et de 0,24 cm de diamètre. Tout ajout de longueur ou changement de diamètre affecte le temps de réponse.

Vérifiez qu'il n'y a eu aucune modification de longueur ni de diamètre.

Dépôts de tailles inégales

- Des dépôts de tailles inégales peuvent être dus à une fluctuation de la pression de la valve et/ou du réservoir ou à une pression de commande inférieure à 4,8 bars (70 psi). Vérifiez que les pressions sont constantes et que la pression de commande est égale à 4,8 bars (70 psi)
- Le temps d'ouverture de la valve doit être constant. Vérifiez que le contrôleur de valve assure un dosage régulier.

EFD[®]
A NORDSON COMPANY

dosage
2000
filiale de EFD, Inc.

France : 0800 33 11 33 ou +33 (0)1 30 82 68 69
Benelux : 00800 3330 0001 ou +31 (0) 43 407 7213
Canada : 800-556-3484 ou +1-514-374-9043
www.efd-inc.com/fr